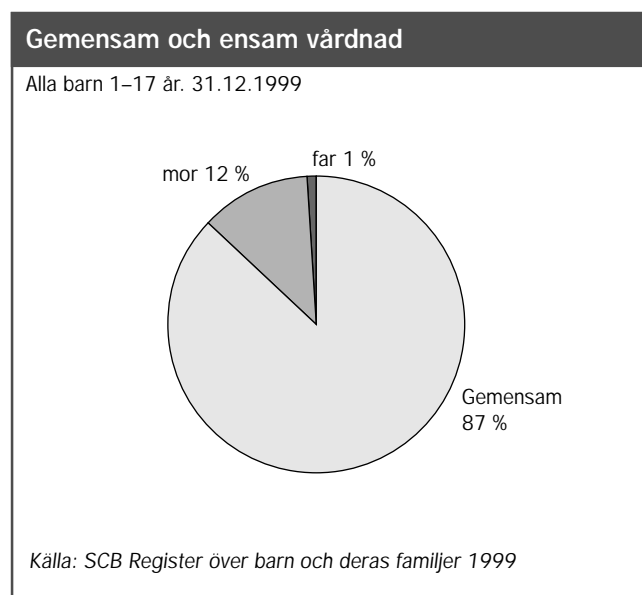
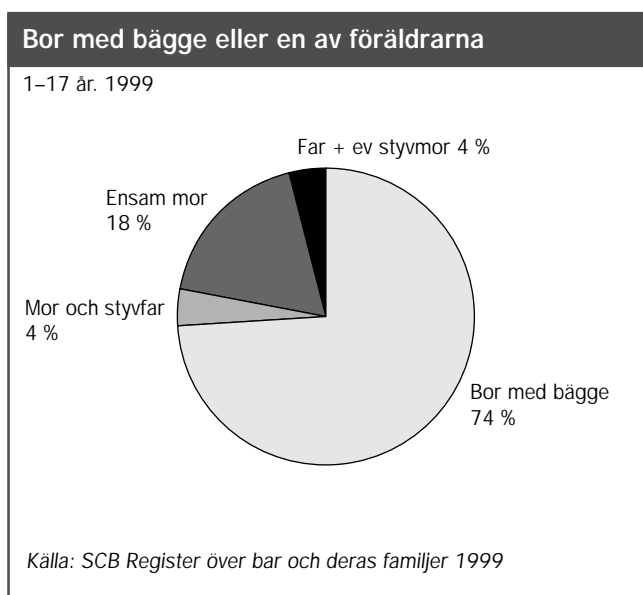


4. Föräldrar och syskon

Trots att många barn inte bor med båda sina biologiska föräldrar har ändå de flesta tillgång till både mamma och pappa. En fjärdedel av alla barn 0–17 år bor skilt från en av föräldrarna och då oftast från pappa. Men många träffas ändå regelbundet, de bor tillsammans i perioder eller barnet bor kanske lika mycket med båda föräldrarna. Hur vanligt och frekvent umgänge och växelvis boende är finns det inga färskas uppgifter om (se kapitel 5). Men enligt uppgifter från början av 1990-talet träffar hälften av separerade barn den andre föräldern minst en gång var 14:e dag¹).

Omkring 75 procent av alla 1–17 åringar bor således med båda sina biologiska föräldrar men det är fler föräldrapar än så som har gemensam vårdnad om barnen. Det gäller 87 procent av alla barn 1–17 år.



Gemensam och ensam vårdnad

Gifta föräldrar har automatisk gemensam vårdnad och den kvarstår automatisk efter en separation. Ogifta föräldrar kan i samband med faderskapsbekräftelse enkelt anmäla att de vill ha gemensam vårdnad. För sambor kvarstår den gemensamma vårdnaden efter separation.

Om någon av föräldrarna begär det kan frågan om ensam vårdnad tas upp i domstol och beslutas om där. Om föräldrarna är överens kan de istället skriva ett avtal om ensam vårdnad som socialnämnden sedan godkänner om det är till barnets bästa. Gemensam vårdnad innebär att båda föräldrarna har ansvar för att barnet får vad det behöver och har rätt till. När föräldrarna inte bor ihop ska de tillsammans besluta vem av dem som ska vårda barnet och ha det hos sig och hur den andra föräldern ska träffa barnet. Gemensam vårdnad betyder inte att barnet bor lika mycket hos båda sina föräldrar.

Att ha vården om barnet innebär att leva med barnet och sköta om olika vardagsbestyr. Att ha vårdnaden behöver således inte betyda detsamma som att vårda.

Vanligtvis är vårdnadshavare också förmyndare för barnet dvs. företräder det i ekonomiska frågor.

Källa: Socialstyrelsen *Gemensam – vårdnad vad är det?*

1) SCB Barn och deras familjer 1992–93 Rapport nr 89 i serien Levnadsförhållanden

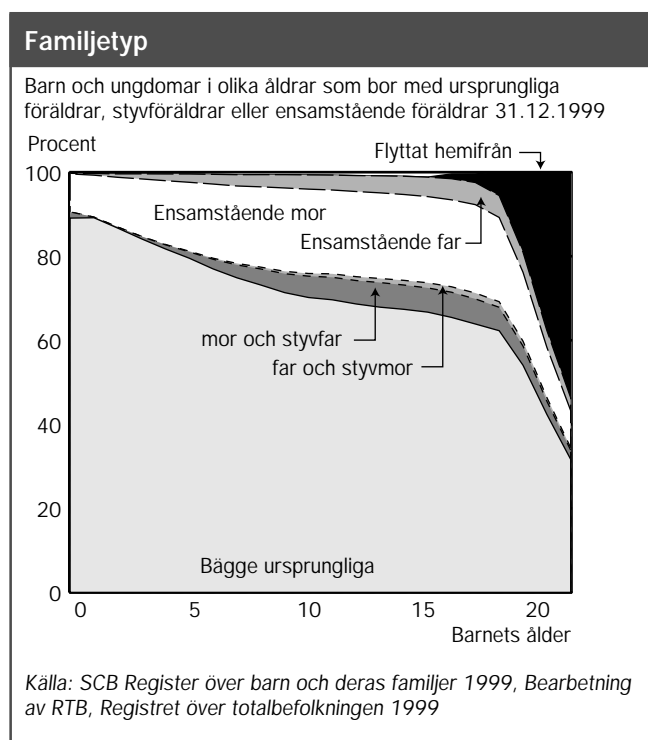
Barn som bor hos båda sina föräldrar

Tre fjärdedelar av alla barn är skrivna tillsammans med båda sina föräldrar (tabell 4.2). Vi använder folkbokföringens adressuppgifter för att bestämma vilka som bor tillsammans. Det finns ingen anledning tro annat än att det blir rätt i de allra flesta fall, även om folkbokföringen inte alltid avspeglar det verkliga boendet.

Barn som bor med sina bägge ursprungliga föräldrar tillhör oftast en s.k. traditionell kärnfamilj dvs. en familj med mamma och pappa och enbart deras gemensamma barn (adoptivbarn och fosterbarn kan ingå). Totalt 72 procent av barnen tillhör en sådan familj.

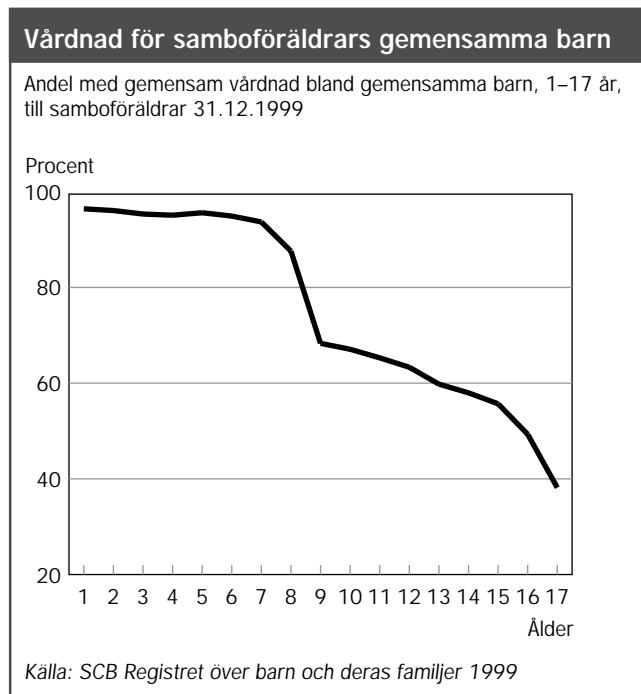
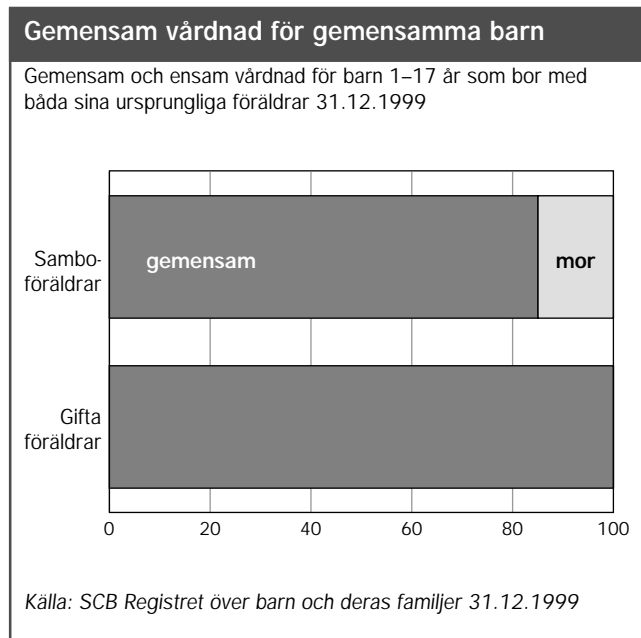
De övriga 3 procenten, 79 000 barn, bor således med sina bägge ursprungliga föräldrar men har äldre syskon som är mammans eller pappans sårbarbarn dvs. barn till en av parterna. Barnet bor i ombildad familj²⁾ och med halvsyskon.

Med barnens ökande ålder är det allt färre som bor med bägge sina ursprungliga föräldrar. Medan 1999 minst 90 procent av 1-åringar bodde med sina bägge ursprungliga föräldrar vid årets slut gällde det 65 procent av 17-åringar. Även i övre tonåren är det således vanligast att bo med bägge sina ursprungliga föräldrar även om det är alltfler som har en styvföräldrar eller ensamstående förälder.



Föräldrarna har inte alltid gemensam vårdnad för de gemensamma barn som de båda bor tillsammans med (tabell 4.3). Giftna föräldrar har alltid det. Men trots att det numera är enkelt för samboföräldrar att anmäla att de vill ha gemensam vårdnad är det inte alla som gör det. Fr.o.m. 1.3.1991 förenklades förfaringsättet vid anmälan om gemensam vårdnad. Det avspeglas i, att för barn födda 1991 eller senare (0-7 år 31.12.1998), är gemensam vårdnad mycket vanligare än för äldre gemensamma barn till

samboföräldrar. Det kan finnas flera skäl till att inte samtliga samboföräldrar med gemensamma yngre barn har gemensam vårdnad. En farhåga är, att ointresse för föräldraförsäkringens pappamånad kan spela in. Denna är aktuell för giftna föräldrar och för icke-giftna föräldrar som har gemensam vårdnad. I andra fall får mamman utnyttja hela föräldraförsäkringen.



2) Ombildad familj = Familj där mannen eller kvinnan eller båda har med barn från ett tidigare förhållande. Ofta har paret också gemensamma barn. Det gäller alltid i vår redovisning av sambor. Sambor som saknar gemensamma barn har vi inte haft möjlighet notera. Föräldrarna kommer istället att räknas som ensamstående med barn

Färre nu än förr bor med båda sina föräldrar

Under nästan ett halvt sekel, från 1960-tal till idag, har vi haft en utveckling mot att det blivit mindre vanligt att barn lever med båda sina ursprungliga föräldrar. 1966–75 var det 82 procent av 16-åringar som levde med båda sina ursprungliga föräldrar. År 1999 hade den andelen sjunkit till 65 procent. Men går vi ännu längre tillbaka i tiden, till 1900-talet första hälft, finner vi att även då var det vanligt att barn levde skilda från en av sina ursprungliga föräldrar. Då berodde det huvudsakligen på att en av föräldrarna avlidit medan det idag är separationer som ligger bakom.

Men förr var det inte heller ovanligt att 16-åringar hade flyttat hemifrån. Det är ett skäl till att andelen som bodde med bägge föräldrarna var så låg som 69 procent under åren 1916–1925. Kring 1990 kunde man med skäl säga att det var lika vanligt i början av seklet som nu att barn levde skilda från sina ursprungliga föräldrar. Men räknar vi enbart på de 16-åringar som fortfarande var hemmaboende blir andelen för perioden 1916–1925 betydligt högre, 78 procent, dvs. ungefär som 1976–85 men högre än idag och högre än 1990.

Andel barn i olika åldrar som bor tillsammans med båda sina ursprungliga föräldrar 1916–1999

Period	2-åringar Procentandel av samtliga	7-åringar	12-åringar	16-åringar Procentandel av samtliga	16-åringar Procentandel av hemma- boende	17-åringar Procentandel av samtliga	17-åringar Procentandel av hemma- boende	Källor
1916–1925				69,2	77,6			ULF
1926–1935				71,6	78,2			ULF
1936–1945				73,8	81,5			ULF
1946–1955				74,3	80,2			ULF
1960		88						15:e register
1956–1965				78,6	82,3			ULF
1965	90,1							15:e register
1966–1975			83,3	82,1	83,9			ULF
1970		85				76,4		15:e register
1976–1985				76,0	76,9			ULF
1975	88		78,8					15:e register
1980		80,2				69,8		15:e register
1985				70,1	70,2	68,9	69,2	FOBbearb
1990				69,9	68,3	67,5	67,8	FOBbearb
1998	86,8	75,2	69,6	65,7	66,6	65,7	66,6	ÅB98
1999	86,7	74,9	68,6	65,4	66,2	65,4	66,2	ÅB99

ULF= Undersökningen om levnadsförhållanden. Bearbetning av tabell 3.1 i Familj i förändring Rapport nr 71 i serien levnadsförhållanden

15:e register=Äldre bearbetningar av register över 15:e födda redovisat i SCB Utvecklingsarbete med statistiksystem om barns och ungdomars levnadsförhållanden. Promemoria

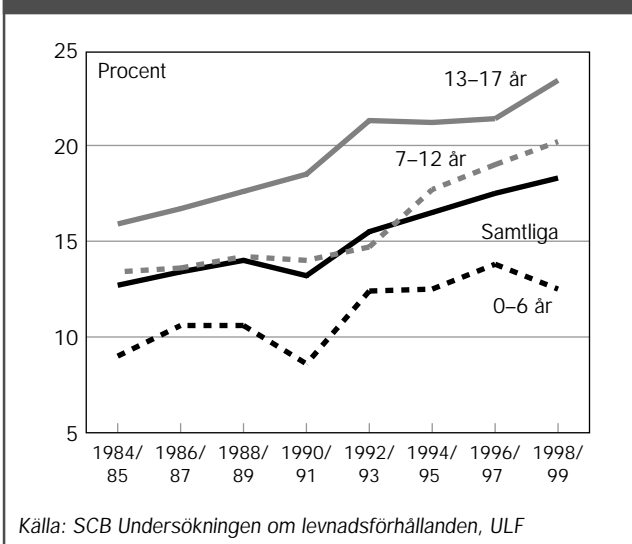
FoB bearbet=bearbetningar av 1985 och 1990 års folk och bostadsräkningar redovisat i SCB Be 13 SN 9401 Barnens familjeförhållanden 1990, Be 13 SM 9201 Barnens familjeförhållanden 1985, ÅB = årlig barnstatistik.

Allt fler har ensamstående förälder

Det har alltså blivit vanligare att barnen lever skilda från en av sina föräldrar. Barnen bor med en ensamstående förälder eller med ett sammanboende par där en av de vuxna är en styvförälder. Från mitten av 1980-talet till slutet av 1990-talet har andelen 0–17-åringar med ensamstående förälder ökat från 13 till 18³⁾ procent (ULF, Undersökningar om levnadsförhållanden).

3) Här får vi lite lägre, och troligen riktigare, andelar än när vi utnyttjar befolkningsstatistiken som för 1999 ger 21 procent 0–17-åringar med ensamstående förälder.

Andel barn med ensamstående förälder 1984–1999



Den ensamstående föräldern är nästan alltid en mamma (tabell 4.1 och 4.2). I slutet av 1999 bodde 345 000 barn, 0-17 år, med ensamstående mamma men bara 57 000 med en ensamstående pappa. Bland de minsta barnen förekommer det inte alls att barnet bor endast med pappa. Men det gäller däremot 1 procent av två åringar, 2 procent av 4-åringar, 4 procent av 11-åringar och 5 procent av 14-åringar..

Också andelen som bor med ensamstående mamma ökar med barnets stigande ålder, men här är det fråga om 12 procent av 2 åringar och 20–21 procent från 10-års åldern.

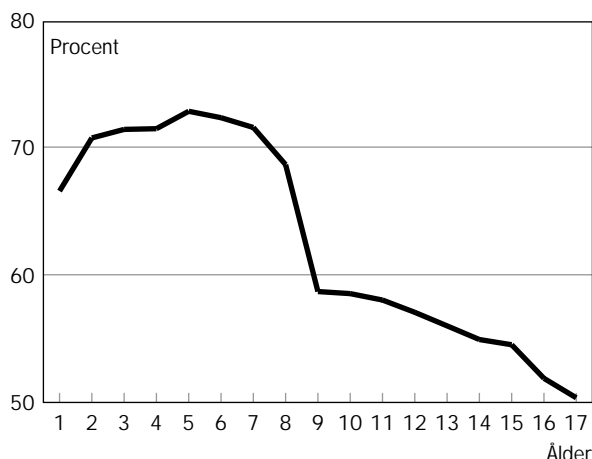
Sammantaget bodde 10 procent av 1 åringar och 26 procent av 17-åringar med ensamstående förälder .

Som framgår nedan (i avsnittet ”Mamma eller pappa har en ny partner”) överskattar vi antalet barn med ensamstående förälder i registerstatistiken. Det är sambor utan gemensamma barn som vi saknar uppgifter om och som kommit att räknas som en ensamståendefamilj.

Gemensam vårdnad är vanligare när barnet bor med ensamstående pappa än med ensamstående mamma (tabell 4.3). För 62 procent av barn med ensamstående mamma har de ursprungliga föräldrarna gemensam vårdnad. Men 80 procent har gemensam vårdnad när det är pappan som ensam har hand om barnen.

Vårdnad för ensamståendes barn

Andel gemensam vårdnad bland barn till ensamstående mödrar 31.12.1999



Källa: SCB Registret över barn och deras familjer 31.12.1999

De minsta barnen

De flesta barn föds in i en familj med både en mamma och pappa. Exakta uppgifter om hur stor andel av barnen det gäller har vi inte. I slutet av det år barnet fötts är det högst 9 procent och kanske endast 3 procent som har ensamstående mamma. Den förra uppgiften kommer från befolkningsregister. Bland annat gör eftersläpning i flyttningsanmälningar uppgiften osäker. Många gånger har nyblivna förstagångsföräldrar kanske inte heller hunnit ordna en bostad som de vill ha. Den senare uppgiften kommer från Arbetskraftsundersökningarna, AKU, som vi har skäl tro är ganska pålitlig i detta avseende. (se vidare bilagan Familjebegreppet).

Det är ovanligare att 0-åringar med syskon har ensamstående förälder vid årets slut än att ensam barnen har det. Kanske är det vanligare att förstfödda föds till en ensamstående mamma än att barn nummer två och tre gör det. Samtidigt är separationsriskerna något större i småbarnsfamiljer med ett barn än i de med två barn⁴⁾ vilket samverkar till att barn utan syskon oftare har en ensamstående förälder.

0-åringar med och utan hemmaboende syskon efter föräldrarnas sammanboende. 31.12.1999 Procent

Antal hemmaboende syskon 0-21 år	Barnen bor med föräldrar som är sammanboende Register	Korrigerat maximum	ensamstående Register	Samtliga Korrigerat minimum	Antal barn
0 år					
Inga syskon	88	..	12	..	100 37 000
Ett syskon	93	..	7	..	100 33 000
2 eller fler syskon	92	..	8	..	100 19 000
Samtliga	91	97	9	3	100 88 000

Källa: SCB Register över barn och deras familjer 1999, Bearbetning av RTB, Registret över totalbefolkningen 1999

Korrigerat med hjälp av uppgifter i Arbetskraftsundersökningarna, AKU. Fördelning på antal syskon ej möjlig i AKU.

Som syskon räknas hel och halvsyskon som bor kvar i samma familj.

4) SCB Barnfamiljer 1997 Demografiska rapporter 1999:1

Mamma eller pappa har en ny partner

När barnet inte bor tillsammans med båda sina ursprungliga föräldrar är det vanligare att mamman eller pappan är ensamstående än att hon eller han har en ny partner. Det kan vi bestämt säga även om vi vet att vi underskattar antalet barn med styvföräldrar. I befolkningsregistren blir sambor utan gemensamma barn räknade som ensamstående. I tabellen nedan har vi med hjälp av uppgifter från arbetskraftsundersökningarna, AKU, gjort en justering av de uppgifter vi får från befolkningsregister. Där uppskattar vi andelen barn med ensamstående förälder till 17 snarare än 21 procent. Det betyder att andelen med styvföräldrar blir 9 istället för 5 procent.

Sammanlagt nio procent av 0-17 åringar räknar vi således med har en styvfar eller styvmor. För knappt hälften är det alltså fråga om en ny partner där paret inte har barn tillsammans. I övriga styvfamiljer finns det gemensamma barn och där finns således barn som är halvsyskon.

Fortsättningsvis, när vi ser på barn i olika åldrar och med olika bakgrund, måste vi dock hålla oss till befolkningsregistrens uppgifter.

Hemmaboende barn 0-17 år efter familjetyp				
31.12.1999				
Barnen bor med:	Enligt befolkningsregister		Uppskattad fördelning	
	Antal	Procent	Antal	Procent
Bägge ursprungliga föräldrar	1 443 000	75	1 443 000	75
Ursprunglig mor och styvfar	71 000	4	150 000	8
Ursprunglig far och styvmor	11 000	1	11 000	1
Ensamstående ursprunglig mor	344 000	18	265 000	14
Ensamstående ursprunglig far	56 000	3	56 000	3
Andra i föräldrars ställe	4 000	0	4 000	0
Uppgift saknas	7 000	0	7 000	0
Samtliga	1 936 000	100	1 936 000	100

Källa: SCB Register över barn och deras familjer. Uppskattning med hjälp av AKU 1999

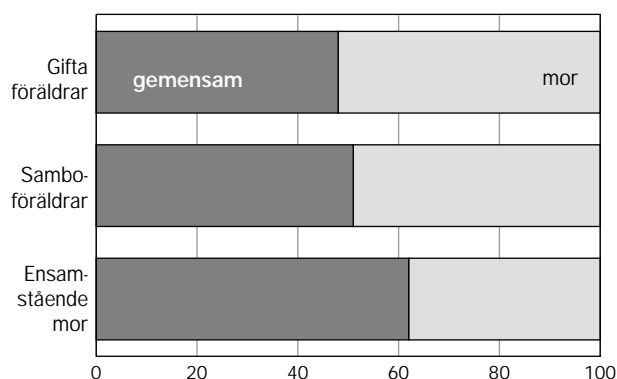
Styvföräldern är nästan alltid en styvfar. Omkring 157 000 barn, 0-17 år, bor i s.k. ombildade familjer dvs. familjer där en eller båda föräldrarna har barn med från ett tidigare förhållande (tabell 4.6). Hälften, 79 000 av de 157 000 barnen, är gemensamt barn till mannen och kvinnan. Av de övriga är 69 000 barn till kvinnan och endast 10 000 är mannens barn. Nu ska vi komma ihåg att det finns uppskattningsvis ytterligare kanske kring 80 000 barn med styvfar eller styvmor. Det är barn i sambofamiljer där det saknas barn som är mannens och kvinnans gemensamma

Det är vanligare att föräldrarna har gemensam vårdnad när barnet bor med ursprunglig mor enbart än när det

också finns en styvfar i familjen. Motsvarande gäller i viss mån även när barnet bor endast med sin ursprungliga far (tabell 4.3). Detta har sin motsvarighet i att umgänge med frånlevande förälder, åtminstone i början av 1990-talet, var mer frekvent när den förälder barnet bodde med var ensamstående än när en ny partner hade kommit in i familjen⁵. Nya uppgifter om umgänge mellan barn och frånlevande föräldrar kommer vi att ha tillgång till tidigast nästa år, 2001.

Vårdnad för barn som bor med enbart med mor

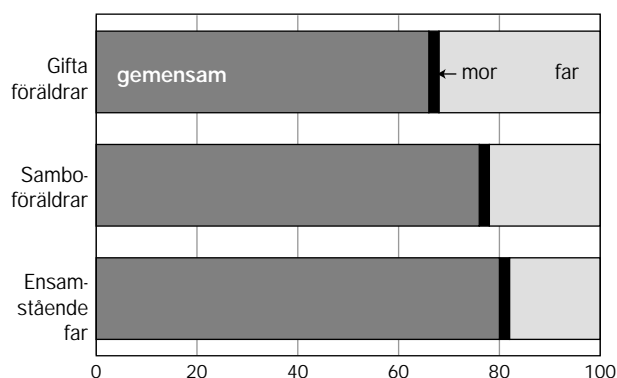
Gemensam vårdnad för barn, 0-17 år, som bor med mor och inte med far 31.12.1999



Källa: SCB Register över barn och deras familjer 1999

Vårdnad för barn som bor med enbart med far

Gemensam vårdnad för barn, 0-17 år, som bor med far och inte med mor 31.12.1999



Källa: SCB Register över barn och deras familjer 1999

I traditionella kärnfamiljer har föräldrarna längre utbildning

En knapp tredjedel av barn i traditionella kärnfamiljer har föräldrar som båda har längre utbildning. Något fler har föräldrar som båda har kortare utbildning. Men det har drygt hälften av de betydligt färre barnen i ombildade familjer och endast 15 procent har föräldrar som bägge har längre utbildning.

I ensamstående familjerna dominerar kortare utbildning. Två tredjedelar av barnen i ensamståendefamiljer har en mor respektive far med kortare utbildning

5) SCB Barn och deras familjer 1992-93 Rapport nr 89 i serien Levnadsförhållanden

Barn, 0–17 år, i olika familjetyper. Efter boföräldrarnas utbildningsnivå

31.12.1999

Boföräldrars utbildningsnivå	Barn med sammanboende föräldrar			Föräldrars utbildningsnivå	Barn med ensamstående föräldrar		
	Trad kärnfamiljer	Ombildade familjer	Samtliga		Mor	Far	Samtliga
Båda kortare	36	53	38	Kortare	66	65	66
Båda längre	31	15	29	Längre	34	35	34
Mor kortare, far längre	14	16	14				
Mor längre, far kortare	17	14	17				
Summa	100	100	100	Summa	100	100	100
Antal barn	1 366 000	157 000	1 529 000	Antal barn	344 000	56 000	394 000

Källa: SCB register över barn och deras familjer 1999

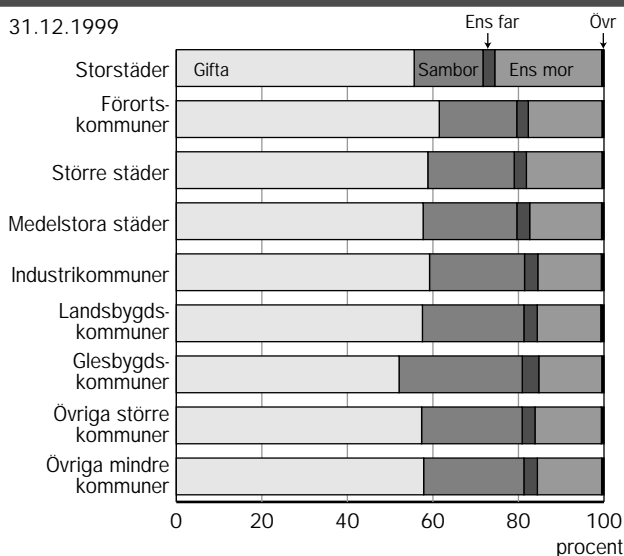
Kortare utbildning = högst tvåårigt gymnasium . Längre utbildning= treårigt gymnasium eller mer

Vanligare i storstäder att barn har ensamstående förälder

Kommuner och kommungrupper kan vara ganska olika när det gäller andelen barn i olika familjetyper. I storstäderna är det vanligare än på andra håll att barn bor med en ensamstående förälder. Allra vanligast är det i Sundbyberg där en tredjedel av 0–17-åringar har en ensamstående förälder, i kontrast till t.ex. Sävsjö där motsvarande tal är 11 procent. När man grupperar kommunerna i enlighet med kommunförbundets indelning framträder Storstäderna som en grupp för sig med hög andel barn med ensamförälder, därefter är det ett rätt stort steg till Förortskommuner, Större städer och Medelstora städer och därefter ytterligare ett steg, dock inte stort, till andra mindre kommuner (tabell 4.2).

Barn i olika kommungrupper efter föräldrars sammanboendeform

31.12.1999



Källa: SCB Register över barn och deras familjer 1999

Barn 0–17 år i kommuner och kommungrupper efter familjetyp

31.12.1999. Procentandel

Kommungrupp	Sammanboende föräldrar		Ensamstående förälder
	Bägge biol/adoptiv	Styv-förälder	
Storstäder	68	3	28
Förortskommuner	75	4	20
Större städer	75	4	21
Medelstora städer	75	5	20
Industrikommuner	76	5	18
Landsbygdskommuner	76	5	18
Glesbygdskommuner	76	5	19
Övriga större kommuner	76	5	19
Övriga mindre kommuner	76	5	18

Kommuner med lägst andel barn med ensamstående förälder

Sävsjö	85	3	11
Åtvidaberg	83	4	12
Övertorneå	83	4	12
Vaggeryd	84	3	12
Danderyd	84	2	13
Lomma	85	3	13

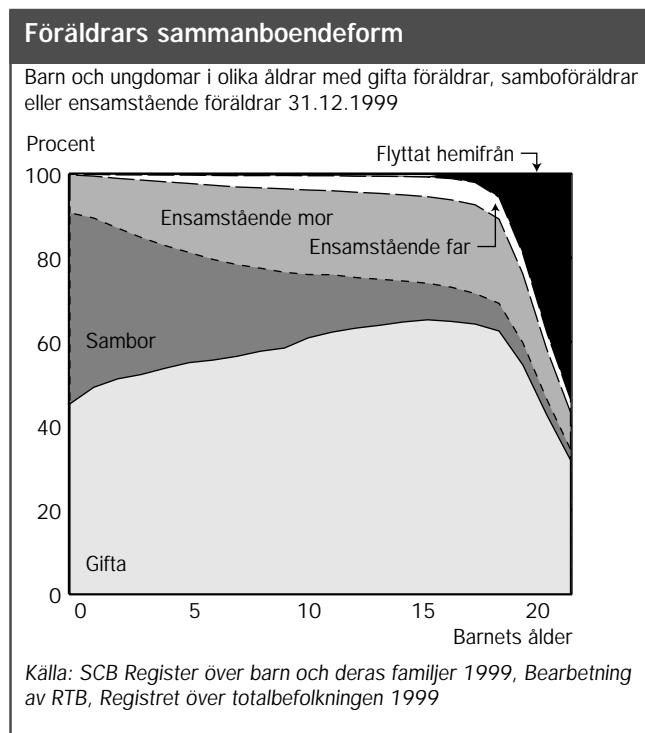
Kommuner med högst andel barn med ensamstående förälder

Göteborg	69	3	27
Malmö	68	4	27
Stockholm	67	3	29
Solna	65	4	30
Sundbyberg	63	4	33

Källa: SCB Register över barn och deras familjer 1999

Först sambor sedan gifta

De flesta föräldrar har börjat sitt samliv som sambor. Många gifter sig så småningom, antingen i samband med att de får sitt första barn eller senare, och tonårsbarnens föräldrar är vanligtvis gifta. Att ha föräldrar som är sambor hör småbarnsåren till. (tabell 4.1)



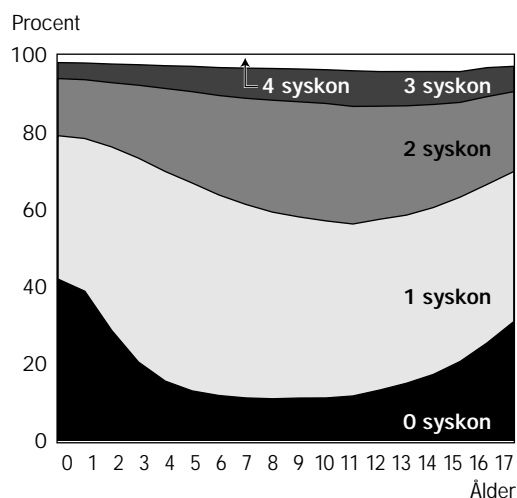
En tiondel är ensam barn

När barnen hunnit bli 10 år gamla är syskonskaran ofta komplett. Det är inte så vanligt att 10-åringar får ytterligare småsyskon och äldre syskon har ofta ännu inte flytta hemifrån. Bland barn som är 7–11 år gamla är andelen ensam barn som lägst, 11 procent, medan 89 procent har minst ett hemmaboende syskon som är 0–21 år.

Nära hälften, 46 procent, av 10-åringarna har ett hemmaboende syskon, 30 procent har två, 9 procent har tre och 3 procent har fyra syskon eller fler (tabell 4.9). Ungefär så kan man nog räkna med att syskonskarorna kommer att se ut långt upp i vuxen ålder. Få syskon tillkommer och de flesta kommer att leva länge.

Antal syskon

Barn 0–17 år efter antal hemmaboende syskon 0–21 år. Procent 31.12.1999



Källa: SCB Register över barn och deras familjer 1999, Bearbetning av RTB, Registret över totalbefolkningen 1999

10-åringar med sammanboende föräldrar är sällan ensam barn (tabell 4.8). Bara 6 procent saknar hemmaboende syskon och nära hälften, 47 procent, har 2 eller flera syskon. I de fåtaligare ensamföräldersfamiljerna är det ganska vanligt med bara ett barn. En fjärdedel, 26 procent, av 10-åringar med ensamstående förälder är ensam barn. Trettio procent har två eller flera syskon.

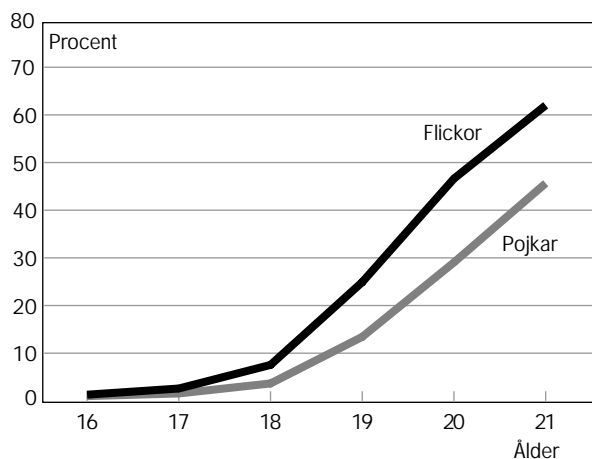
Det är vanligare att vara ensam barn i storstäder än i andra regioner (tabell 4.8) och det gäller både barn i familjer med sammanboende och i familjer med ensamstående förälder.

Flytten hemifrån

Att flytta hemifrån är ofta inte något som sker från en dag till annan. Ungdomar prövar på att bo med kompisar, flyttar hem igen efter ett tag och ger sig iväg igen. Ibland sker första flytten hemifrån i samband med studier på annan ort och det kan dröja innan den unge betraktar sig som flyttad på "riktigt". Det kan i varje fall ta ett tag innan flyttanmälan lämnas in och den som flyttat blir folkbokförd på en ny adress. Men då är det antagligen fråga om en ganska definitiv flytt. Det är flytt i den meningen som vi kan redogöra för här.

Andel flickor och pojkar som flyttat hemifrån

31.12.1999



Källa: SCB Register över barn och deras familjer 1999

Andel 21-åringar i olika kommungrupper, som flyttat hemifrån

31.12.1999. Procent

	Flickor	Pojkar
Storstäder	67	51
Förortskommuner	46	28
Större städer	71	57
Medelstora städer	61	45
Industrikommuner	58	41
Landsbygdskommuner	52	36
Glesbygdskommuner	51	35
Övriga större kommuner	54	37
Övriga mindre kommuner	51	32
Hela riket	62	46

Källa: SCB Register över barn och deras familjer 1999

Flickor flyttar hemifrån tidigare än pojkarna. Många pojkar gör värnplikt och under den tiden blir de i allmänhet här noterade som kvarboende hemma. En del av flickornas tidigare flytt hemifrån har att göra med att de bildar familj tidigare än pojkarna. Att vara sambo, men utan att ha fått barn, är antagligen ganska vanligt. År 1991 levde nästan 40 procent av 23 åriga flickor i par⁶⁾ enligt vad som framgick från intervjuer. Här kan vi se att 4 procent av 21-åriga flickor är gifta. Sammanlagt 7 procent har barn. (tabell 4.5). Men hur många som är sambor utan att ha barn vet vi inte. Bland 21-åriga pojkar är mindre än 1 procent gifta och ungefär lika många har barn. 62 procent av flickorna har flyttat hemifrån och 46 procent av pojkarna.

Att 21-åringar har flyttat hemifrån, i meningen "ha annan folkbokföringsadress än föräldrarna", är allra vanligast i Större städer⁷⁾ och det gäller både flickor och pojkar. Därefter kommer Storstäder och som tredje kategori Industrikommuner för flickor och Medelstora städer för pojkar.

Storstädernas förortskommuner har lägst andel från-flyttade ungdomar. Jämfört med Storstäderna är bostäderna ofta större i förorter. Det kan möjligen vara ett skäl till de stora skillnaderna mellan storstaden och dess förorter. Ett annat skäl är att storstäderna i högre grad än förortskommunerna, är inflyttningsort för många ungdomar, både studerande och andra, som lämnat föräldrahemmet. I s.k. Övriga mindre kommuner och Glesbygdskommuner är andelen frånflyttade också rätt låg, både bland flickor och pojkar.

6) SCB Kvinnors och mäns liv del 2 Parbildning och separationer Demografiska rapporter 1995:2.2

7) Kommunförbundets indelning i kommungrupper. Se bilaga Kommungrupper

Föräldrars sammanboendeform

Tabell 4.1 a

Barn och ungdomar 0–21 år efter ålder, kön, föräldrarnas sammanboendeform samt hemmaboende och ej hemmaboende 1999. Antal

Ålder	Hemmaboende barn och ungdomar						Uppgift saknas	Ej hemma boende	Samtliga
	Barnet bor med Sammanboende			Ensamstående					
	Gifta	Sambor ¹	Summa	far	mor	Summa			
Båda könen									
0	39 977	40 181	80 158	116	7 983	8 099	110		88 367
1	44 801	36 353	81 154	416	8 860	9 276	282		90 712
0	39 977	38 833	78 810	186	9 261	9 447	110		88 367
1	44 207	36 218	80 425	355	8 974	9 329	136		89 890
2	46 581	32 678	79 259	752	10 765	11 517	232		91 008
3	50 027	31 210	81 237	1 164	13 110	14 274	262		95 773
4	55 699	30 257	85 956	1 663	15 748	17 411	311		103 678
5	62 004	29 547	91 551	2 233	18 494	20 727	349		112 627
6	65 501	28 209	93 710	2 737	20 787	23 524	461		117 695
7	69 997	27 045	97 042	3 330	22 856	26 186	549		123 777
8	73 003	24 965	97 968	3 672	24 178	27 850	548		126 366
9	74 645	22 998	97 643	4 046	25 345	29 391	511		127 545
10	73 544	18 186	91 730	4 096	24 270	28 366	561		120 657
11	73 193	16 050	89 243	4 182	23 481	27 663	548		117 454
12	70 034	13 317	83 351	4 216	22 487	26 703	637		110 691
13	69 506	11 905	81 411	4 424	22 217	26 641	644		108 696
14	68 287	10 273	78 560	4 613	21 623	26 236	677	4	105 477
15	66 042	8 809	74 851	4 725	20 855	25 580	775	14	101 220
16	64 267	8 067	72 334	5 017	20 597	25 614		1 127	99 075
17	64 290	7 277	71 567	5 327	21 140	26 467		2 056	100 090
18	63 014	6 634	69 648	5 251	20 195	25 446		5 590	100 684
19	56 481	5 468	61 949	4 966	16 985	21 951		19 723	103 623
20	43 591	3 810	47 401	4 081	12 215	16 296		38 496	102 193
21	31 613	2 557	34 170	3 045	8 754	11 799		53 273	99 242
1–5 år	258 518	159 910	418 428	6 167	67 091	73 258	1 290	0	492 976
6–12 år	499 917	150 770	650 687	26 279	163 404	189 683	3 815	0	844 185
13–17 år	332 392	46 331	378 723	24 106	106 432	130 538	2 096	3 201	514 558
18–21 år	194 699	18 469	213 168	17 343	58 149	75 492	0	117 082	405 742
0–17 år	1 130 804	397 192	1 527 996	56 668	344 910	401 578	7 311	3 201	1 940 086
0–21 år	1 325 503	415 661	1 741 164	74 011	403 059	477 070	7 311	120 283	2 345 828
Flickor									
0 år	19 540	19 576	39 116	58	3 831	3 889	53		43 058
1–5 år	126 277	77 741	204 018	2 815	32 869	35 684	666		240 368
6–12 år	243 269	73 316	316 585	11 209	81 339	92 548	1 868		411 001
13–17 år	160 802	22 535	183 337	10 018	53 448	63 466	1 010	1 896	249 709
18–21 år	86 973	8 054	95 027	6 480	27 272	33 752		69 872	198 651
0–17 år	549 888	193 168	743 056	24 100	171 487	195 587	3 597	1 896	944 136
0–21 år	636 861	201 222	838 083	30 580	198 759	229 339	3 597	71 768	1 142 787
Pojkar									
0 år	20 437	20 605	41 042	58	4 152	4 210	57		45 309
1–5 år	132 241	82 169	214 410	3 352	34 222	37 574	624		252 608
6–12 år	256 648	77 454	334 102	15 070	82 065	97 135	1 947		433 184
13–17 år	171 590	23 796	195 386	14 088	52 984	67 072	1 086	1 305	264 849
18–21 år	107 726	10 415	118 141	10 863	30 877	41 740		47 210	207 091
0–17 år	580 916	204 024	784 940	32 568	173 423	205 991	3 714	1 305	995 950
0–21 år	688 642	214 439	903 081	43 431	204 300	247 731	3 714	48 515	1 203 041

Källa: SCB Register över barn och deras familjer 1999, Bearbetning av RTB, Registret över totalbefolkningen 31.12.1999

Föräldrar = Boföräldrar dvs. föräldrar eller andra vuxna i föräldrars ställe, som barnen bor med

Sambor = sambor med gemensamma barn. I gruppen ensamstående ingår sambor utan gemensamma barn

Hemmaboende = Som hemmaboende räknas samtliga barn under 16 år samt 16–21-åringar som är folkbokförda med föräldrar eller med andra vuxna som är i föräldrars ställe.

Ej hemmaboende = 16–21-åringar som inte är folkbokförda med föräldrar eller vuxna som är i föräldrars ställe. Det kan finnas fel i bokföringen innebärande att ungdomar felaktigt framstår som ej hemmaboende. Särskilt kan det gälla ungdomar som invandrat efter att de fyllt 18 år. Men även ungdomar som är skrivna hos föräldrarna kan ha flyttat hemifrån

Uppgift saknas = barn i åldrarna 0–15 år som i folkbokföringsregistren noterats som ensamstående utan relation till någon annan i fastigheten. I de flesta fall torde det vara fråga om bokföringsfel.

Föräldrars sammanboendeform

Tabell 4.1 b

Barn och ungdomar 0–21 år efter ålder, kön, föräldrarnas sammanboendeform samt hemmaboende och ej hemmaboende 1999. Procent

Ålder	Hemmaboende barn och ungdomar						Uppgift saknas	Ej hemma boende	Samtliga
	Barnet bor med Sammanboende			Ensamstående					
	Gifta	Sambor	Summa	far	mor	Summa			
Båda könen									
0	45	45	91	0	9	9	0		100
1	49	40	89	0	10	10	0		100
0	45	44	89	0	10	11	0	0	100
1	49	40	89	0	10	10	0	0	100
2	51	36	87	1	12	13	0	0	100
3	52	33	85	1	14	15	0	0	100
4	54	29	83	2	15	17	0	0	100
5	55	26	81	2	16	18	0	0	100
6	56	24	80	2	18	20	0	0	100
7	57	22	78	3	18	21	0	0	100
8	58	20	78	3	19	22	0	0	100
9	59	18	77	3	20	23	0	0	100
10	61	15	76	3	20	24	0	0	100
11	62	14	76	4	20	24	0	0	100
12	63	12	75	4	20	24	1	0	100
13	64	11	75	4	20	25	1	0	100
14	65	10	74	4	21	25	1	0	100
15	65	9	74	5	21	25	1	0	100
16	65	8	73	5	21	26	0	1	100
17	64	7	72	5	21	26	0	2	100
18	63	7	69	5	20	25	0	6	100
19	55	5	60	5	16	21	0	19	100
20	43	4	46	4	12	16	0	38	100
21	32	3	34	3	9	12	0	54	100
1–5 år	52	32	85	1	14	15	0	0	100
6–12 år	59	18	77	3	19	22	0	0	100
13–17 år	65	9	74	5	21	25	0	1	100
18–21 år	48	5	53	4	14	19	0	29	100
0–17 år	58	20	79	3	18	21	0	0	100
0–21 år	57	18	74	3	17	20	0	5	100
Flickor									
0 år	45	45	91	0	9	9	0	0	100
1–5 år	53	32	85	1	14	15	0	0	100
6–12 år	59	18	77	3	20	23	0	0	100
13–17 år	64	9	73	4	21	25	0	1	100
18–21 år	44	4	48	3	14	17	0	35	100
0–17 år	58	20	79	3	18	21	0	0	100
0–21 år	56	18	73	3	17	20	0	6	100
Pojkar									
0 år	45	45	91	0	9	9	0	0	100
1–5 år	52	33	85	1	14	15	0	0	100
6–12 år	59	18	77	3	19	22	0	0	100
13–17 år	65	9	74	5	20	25	0	0	100
18–21 år	52	5	57	5	15	20	0	23	100
0–17 år	58	20	79	3	17	21	0	0	100
0–21 år	57	18	75	4	17	21	0	4	100
0–17 år	59	20	79	3	17	20	0	0	100
0–21 år	58	17	75	3	17	20	0	5	100

Källa: SCB Register över barn och deras familjer 1999, Bearbetning av RTB, Registret över totalbefolkningen 31.12.1999

Föräldrar = Boföräldrar dvs. föräldrar eller andra vuxna i föräldrars ställe, som barnen bor med

Sambor = sambor med gemensamma barn. I gruppen ensamstående ingår sambor utan gemensamma barn

Hemmaboende = Som hemmaboende räknas samtliga barn under 16 år samt 16–21-åringar som är folkbokförda med föräldrar eller med andra vuxna som är i föräldrars ställe.

Ej hemmaboende = 16–21-åringar som inte är folkbokförda med föräldrar eller vuxna som är i föräldrars ställe. Det kan finnas fel i bokföringen innebärande att ungdomar felaktigt framstår som ej hemmaboende. Särskilt kan det gälla ungdomar som invandrat efter att de fyllt 18 år. Men även ungdomar som är skrivna hos föräldrarna kan ha flyttat hemifrån

Uppgift saknas = barn i åldrarna 0–15 år som i folkbokföringsregistren noterats som ensamstående utan relation till någon annan i fastigheten. I de flesta fall torde det vara fråga om bokföringsfel.

Föräldrars sammanboendeform

Tabell 4.1 c

Barn och ungdomar 0–21 år efter ålder, kommungrupp, föräldrarnas sammanboendeform samt hemma-boende och ej hemmaboende 1999. Antal

Ålder	Hemmaboende barn och ungdomar						Uppgift saknas	Ej hemma boende	Samtliga
	Barnet bor med			Ensamstående					
	Sammanboende		Summa	mor	far	Summa			
Gifta	Sambor								
0–5 år	298 495	200 198	498 693	6 258	74 992	81 250	1 400	581 343	
Storstäder	51 657	24 186	75 843	1 029	18 617	19 646	245	95 734	
Förortskommuner	58 598	29 760	88 358	1 037	11 836	12 873	234	101 465	
Större städer	79 144	53 267	132 411	1 570	18 794	20 364	294	153 069	
Medelstora städer	39 124	31 275	70 399	893	9 786	10 679	194	81 272	
Industrikommuner	23 183	18 531	41 714	561	5 087	5 648	159	47 521	
Landsbygdskommuner	10 565	9 302	19 867	261	2 461	2 722	63	22 652	
Glesbygdskommuner	4 834	6 019	10 853	177	1 341	1 518	26	12 397	
Övriga större kommuner	18 816	16 462	35 278	440	4 311	4 751	127	40 156	
Övriga mindre kommuner	12 574	11 396	23 970	290	2 759	3 049	58	27 077	
6–12 år	499 917	150 770	650 687	26 279	163 404	189 683	3 815	844 185	
Storstäder	63 424	15 442	78 866	3 415	30 911	34 326	399	113 591	
Förortskommuner	86 294	21 717	108 011	4 096	26 448	30 544	581	139 136	
Större städer	132 030	38 232	170 262	6 783	42 809	49 592	845	220 699	
Medelstora städer	74 828	24 371	99 199	3 964	23 234	27 198	626	127 023	
Industrikommuner	45 493	14 604	60 097	2 504	12 273	14 777	454	75 328	
Landsbygdskommuner	22 523	8 350	30 873	1 265	6 184	7 449	258	38 580	
Glesbygdskommuner	11 217	5 544	16 761	789	3 438	4 227	97	21 085	
Övriga större kommuner	37 677	13 409	51 086	1 990	10 792	12 782	333	64 201	
Övriga mindre kommuner	26 431	9 101	35 532	1 473	7 315	8 788	222	44 542	
13–17 år	332 392	46 331	378 723	24 106	106 432	130 538	2 096	514 558	
Storstäder	39 264	5 030	44 294	3 215	19 831	23 046	305	68 202	
Förortskommuner	50 765	6 190	56 955	3 428	16 557	19 985	274	77 615	
Större städer	88 702	11 455	100 157	6 185	28 465	34 650	485	136 109	
Medelstora städer	51 831	7 318	59 149	3 765	15 240	19 005	340	78 985	
Industrikommuner	31 898	4 594	36 492	2 215	7 830	10 045	197	47 011	
Landsbygdskommuner	16 414	2 756	19 170	1 157	4 145	5 302	153	24 790	
Glesbygdskommuner	8 559	2 047	10 606	861	2 180	3 041	50	13 767	
Övriga större kommuner	26 589	4 184	30 773	1 917	7 359	9 276	178	40 491	
Övriga mindre kommuner	18 370	2 757	21 127	1 363	4 825	6 188	114	27 588	
18–21 år	194 699	18 469	213 168	17 343	58 149	75 492		117 082 405 742	
Storstäder	23 219	2 250	25 469	2 703	12 149	14 852		21 901 62 222	
Förortskommuner	32 297	2 729	35 026	2 768	10 071	12 839		10 436 58 301	
Större städer	52 131	4 464	56 595	4 341	15 575	19 916		45 081 121 592	
Medelstora städer	29 569	2 835	32 404	2 629	7 691	10 320		16 129 58 853	
Industrikommuner	17 987	1 655	19 642	1 463	3 817	5 280		7 993 32 915	
Landsbygdskommuner	9 247	1 095	10 342	751	1 962	2 713		3 420 16 475	
Glesbygdskommuner	4 669	792	5 461	516	1 047	1 563		2 062 9 086	
Övriga större kommuner	15 066	1 565	16 631	1 298	3 574	4 872		6 380 27 883	
Övriga mindre kommuner	10 514	1 084	11 598	874	2 263	3 137		3 680 18 415	

Källa: SCB Register över barn och deras familjer 1999, Bearbetning av RTB, Registret över totalbefolkningen 31.12.1999

Föräldrar = Boföräldrar dvs. föräldrar eller andra vuxna i föräldrars ställe, som barnen bor med

Sambor = sambor med gemensamma barn. I gruppen ensamstående ingår sambor utan gemensamma barn

Hemmaboende = Som hemmaboende räknas samtliga barn under 16 år samt 16–21-åringar som är folkbokförda med föräldrar eller med andra vuxna som är i föräldrars ställe.

Ej hemmaboende = 16–21-åringar som inte är folkbokförda med föräldrar eller vuxna som är i föräldrars ställe. Det kan finnas fel i bokföringen innebärande att ungdomar felaktigt framstår som ej hemmaboende. Särskilt kan det gälla ungdomar som invandrat efter att de fyllt 18 år. Men även ungdomar som är skrivna hos föräldrarna kan ha flyttat hemifrån

Uppgift saknas = barn i åldrarna 0–15 år som i folkbokföringsregistren noterats som ensamstående utan relation till någon annan i fastigheten. I de flesta fall torde det vara fråga om bokföringsfel.

Indelning i kommungrupper se bilaga 5

Föräldrars sammanboendeform

Tabell 4.1 d

Barn och ungdomar 0–21 år efter ålder, kommungrupp, föräldrarnas sammanboendeform samt hemma-boende och ej hemmaboende 1999. Procent

Ålder	Hemmaboende barn och ungdomar						Uppgift saknas	Ej hemma boende	Samtliga
	Barnet bor med			Ensamstående					
	Sammanboende			mor	far	Summa			
Gifta	Sambor	Summa							
0–5 år	51	34	86	1	13	14	0	0	100
Storstäder	54	25	79	1	19	21	0	0	100
Förortskommuner	58	29	87	1	12	13	0	0	100
Större städer	52	35	87	1	12	13	0	0	100
Medelstora städer	48	38	87	1	12	13	0	0	100
Industrikommuner	49	39	88	1	11	12	0	0	100
Landsbygdskommuner	47	41	88	1	11	12	0	0	100
Glesbygdskommuner	39	49	88	1	11	12	1	0	100
Övriga större kommuner	47	41	88	1	11	12	0	0	100
Övriga mindre kommuner	46	42	89	1	10	11	0	0	100
6–12 år	59	18	77	3	19	22	0	0	100
Storstäder	56	14	69	3	27	30	1	0	100
Förortskommuner	62	16	78	3	19	22	1	0	100
Större städer	60	17	77	3	19	22	0	0	100
Medelstora städer	59	19	78	3	18	21	0	0	100
Industrikommuner	60	19	80	3	16	20	0	0	100
Landsbygdskommuner	58	22	80	3	16	19	0	0	100
Glesbygdskommuner	53	26	79	4	16	20	2	0	100
Övriga större kommuner	59	21	80	3	17	20	0	0	100
Övriga mindre kommuner	59	20	80	3	16	20	0	0	100
13–17 år	65	9	74	5	21	25	0	0	100
Storstäder	58	7	65	5	29	34	0	1	100
Förortskommuner	65	8	73	4	21	26	1	1	100
Större städer	65	8	74	5	21	25	0	0	100
Medelstora städer	66	9	75	5	19	24	0	0	100
Industrikommuner	68	10	78	5	17	21	0	0	100
Landsbygdskommuner	66	11	77	5	17	21	0	0	100
Glesbygdskommuner	62	15	77	6	16	22	1	2	100
Övriga större kommuner	66	10	76	5	18	23	0	0	100
Övriga mindre kommuner	67	10	77	5	17	22	0	0	100
18–21 år	48	5	53	4	14	19	0	29	100
Storstäder	37	4	41	4	20	24	0	35	100
Förortskommuner	55	5	60	5	17	22	0	18	100
Större städer	43	4	47	4	13	16	0	37	100
Medelstora städer	50	5	55	4	13	18	0	27	100
Industrikommuner	55	5	60	4	12	16	0	24	100
Landsbygdskommuner	56	7	63	5	12	16	0	21	100
Glesbygdskommuner	51	9	60	6	12	17	0	23	100
Övriga större kommuner	54	6	60	5	13	17	0	23	100
Övriga mindre kommuner	57	6	63	5	12	17	0	20	100

Källa: SCB Register över barn och deras familjer 1999, Bearbetning av RTB, Registret över totalbefolkningen 31.12.1999

Föräldrar = Boföräldrar dvs. föräldrar eller andra vuxna i föräldrars ställe, som barnen bor med

Sambor = sambor med gemensamma barn. I gruppen ensamstående ingår sambor utan gemensamma barn

Hemmaboende = Som hemmaboende räknas samtliga barn under 16 år samt 16–21-åringar som är folkbokförda med föräldrar eller med andra vuxna som är i föräldrars ställe.

Ej hemmaboende = 16–21-åringar som inte är folkbokförda med föräldrar eller vuxna som är i föräldrars ställe. Det kan finnas fel i bokföringen innebärande att ungdomar felaktigt framstår som ej hemmaboende. Särskilt kan det gälla ungdomar som invandrat efter att de fyllt 18 år. Men även ungdomar som är skrivna hos föräldrarna kan ha flyttat hemifrån

Uppgift saknas = barn i åldrarna 0–15 år som i folkbokföringsregistren noterats som ensamstående utan relation till någon annan i fastigheten. I de flesta fall torde det vara fråga om bokföringsfel.

Indelning i kommungrupper se bilaga 5

Föräldrars sammanboendeform

Tabell 4.1 e

18–21-åringar efter ålder, kön, kommungrupp föräldrarnas sammanboendeform samt hemmaboende och ej hemmaboende 1999. Antal och procent

Ålder	Hemmaboende barn och ungdomar						Uppgift saknas	Ej hemma boende	Samtliga
	Barnet bor med			Ensamstående		Summa			
	Sammanboende		Summa	mor	far				
Gifta	Sambor ¹	Summa							
Flickor 18–21 år	86 973	8 054	95 027	6 480	27 272	33 752		69 872	198 651
Storstäder	10 671	1 006	11 677	1 094	5 848	6 942		13 481	32 100
Förortskommuner	14 608	1 210	15 818	1 059	4 765	5 824		6 511	28 153
Större städer	23 494	1 978	25 472	1 572	7 244	8 816		26 497	60 785
Medelstora städer	13 051	1 233	14 284	956	3 587	4 543		9 482	28 309
Industrikommuner	7 727	672	8 399	559	1 726	2 285		4 610	15 294
Landsbygdskommuner	4 062	482	4 544	259	926	1 185		2 027	7 756
Glesbygdskommuner	2 106	336	2 442	187	476	663		1 244	4 349
Övriga större kommuner	6 687	680	7 367	474	1 669	2 143		3 799	13 309
Övriga mindre kommuner	4 567	457	5 024	320	1 031	1 351		2 221	8 596
Pojkar 18–21 år	107 726	10 415	118 141	10 863	30 877	41 740		47 210	207 091
Storstäder	12 548	1 244	13 792	1 609	6 301	7 910		8 420	30 122
Förortskommuner	17 689	1 519	19 208	1 709	5 306	7 015		3 925	30 148
Större städer	28 637	2 486	31 123	2 769	8 331	11 100		18 584	60 807
Medelstora städer	16 518	1 602	18 120	1 673	4 104	5 777		6 647	30 544
Industrikommuner	10 260	983	11 243	904	2 091	2 995		3 383	17 621
Landsbygdskommuner	5 185	613	5 798	492	1 036	1 528		1 393	8 719
Glesbygdskommuner	2 563	456	3 019	329	571	900		818	4 737
Övriga större kommuner	8 379	885	9 264	824	1 905	2 729		2 581	14 574
Övriga mindre kommuner	5 947	627	6 574	554	1 232	1 786		1 459	9 819
<i>Procent</i>									
Flickor 18–21 år	44	4	48	3	14	17	0	35	100
Storstäder	33	3	36	3	18	22	0	42	100
Förortskommuner	52	4	56	4	17	21	0	23	100
Större städer	39	3	42	3	12	15	0	44	100
Medelstora städer	46	4	50	3	13	16	0	33	100
Industrikommuner	51	4	55	4	11	15	0	30	100
Landsbygdskommuner	52	6	59	3	12	15	0	26	100
Glesbygdskommuner	48	8	56	4	11	15	0	29	100
Övriga större kommuner	50	5	55	4	13	16	0	29	100
Övriga mindre kommuner	53	5	58	4	12	16	0	26	100
Pojkar 18–21 år	52	5	57	5	15	20	0	23	100
Storstäder	42	4	46	5	21	26	0	28	100
Förortskommuner	59	5	64	6	18	23	0	13	100
Större städer	47	4	51	5	14	18	0	31	100
Medelstora städer	54	5	59	5	13	19	0	22	100
Industrikommuner	58	6	64	5	12	17	0	19	100
Landsbygdskommuner	59	7	66	6	12	18	0	16	100
Glesbygdskommuner	54	10	64	7	12	19	0	17	100
Övriga större kommuner	57	6	64	6	13	19	0	18	100
Övriga mindre kommuner	61	6	67	6	13	18	0	15	100

Källa: SCB Register över barn och deras familjer 1999, Bearbetning av RTB, Registret över totalbefolkningen 31.12.1999

Föräldrar = Boföräldrar dvs. föräldrar eller andra vuxna i föräldrars ställe, som barnen bor med

Sambor = sambor med gemensamma barn. I gruppen ensamstående ingår sambor utan gemensamma barn

Hemmaboende = Som hemmaboende räknas samtliga barn under 16 år samt 16–21-åringar som är folkbokförda med föräldrar eller med andra vuxna som är i föräldrars ställe.

Ej hemmaboende = 16–21-åringar som inte är folkbokförda med föräldrar eller vuxna som är i föräldrars ställe. Det kan finnas fel i bokföringen innebärande att ungdomar felaktigt framstår som ej hemmaboende. Särskilt kan det gälla ungdomar som invandrat efter att de fyllt 18 år. Men även ungdomar som är skrivna hos föräldrarna kan ha flyttat hemifrån

Uppgift saknas = barn i åldrarna 0–15 år som i folkbokföringsregistren noterats som ensamstående utan relation till någon annan i fastigheten. I de flesta fall torde det vara fråga om bokföringsfel.

Indelning i kommungrupper se bilaga 5

Föräldrars sammanboendeform

Tabell 4.1 f

Barn och ungdomar 0–17 respektive 0–21 år efter kommungrupp och föräldrarnas sammanboendeform samt hemmaboende och ej hemmaboende 1999. Antal och procent

Ålder	Hemmaboende barn och ungdomar						Uppgift saknas	Ej hemma boende	Samtliga
	Barnet bor med Sammanboende			Ensamstående					
	Gifta	Sambor	Summa	mor	far	Summa			
0–17 år	1 130 804	397 299	1 528 103	56 643	344 828	401 471	7 311	3 201	1 940 086
Storstäder	154 345	44 658	199 003	7 659	69 359	77 018	949	557	277 527
Förortskommuner	195 657	57 667	253 324	8 561	54 841	63 402	1 089	401	318 216
Större städer	299 876	102 954	402 830	14 538	90 068	104 606	1 624	817	509 877
Medelstora städer	165 783	62 964	228 747	8 622	48 260	56 882	1 160	491	287 280
Industrikommuner	100 574	37 729	138 303	5 280	25 190	30 470	810	277	169 860
Landsbygdskommuner	49 502	20 408	69 910	2 683	12 790	15 473	474	165	86 022
Glesbygdskommuner	24 610	13 610	38 220	1 827	6 959	8 786	173	70	47 249
Övriga större kommuner	83 082	34 055	117 137	4 347	22 462	26 809	638	264	144 848
Övriga mindre kommuner	57 375	23 254	80 629	3 126	14 899	18 025	394	159	99 207
0–21 år	1 325 503	415 768	1 741 271	73 986	402 977	476 963	7 311	120 283	2 345 828
Storstäder	177 564	46 908	224 472	10 362	81 508	91 870	949	22 458	339 749
Förortskommuner	227 954	60 396	288 350	11 329	64 912	76 241	1 089	10 837	376 517
Större städer	352 007	107 418	459 425	18 879	105 643	124 522	1 624	45 898	631 469
Medelstora städer	195 352	65 799	261 151	11 251	55 951	67 202	1 160	16 620	346 133
Industrikommuner	118 561	39 384	157 945	6 743	29 007	35 750	810	8 270	202 775
Landsbygdskommuner	58 749	21 503	80 252	3 434	14 752	18 186	474	3 585	102 497
Glesbygdskommuner	29 279	14 402	43 681	2 343	8 006	10 349	173	2 132	56 335
Övriga större kommuner	98 148	35 620	133 768	5 645	26 036	31 681	638	6 644	172 731
Övriga mindre kommuner	67 889	24 338	92 227	4 000	17 162	21 162	394	3 839	117 622
Procent									
0–17 år	58	20	79	3	18	21	0	0	100
Storstäder	56	16	72	3	25	28	0	0	100
Förortskommuner	61	18	80	3	17	20	0	0	100
Större städer	59	20	79	3	18	21	0	0	100
Medelstora städer	58	22	80	3	17	20	0	0	100
Industrikommuner	59	22	81	3	15	18	0	0	100
Landsbygdskommuner	58	24	81	3	15	18	1	0	100
Glesbygdskommuner	52	29	81	4	15	19	0	0	100
Övriga större kommuner	57	24	81	3	16	19	0	0	100
Övriga mindre kommuner	58	23	81	3	15	18	0	0	100
0–21 år	57	18	74	3	17	20	0	5	100
Storstäder	52	14	66	3	24	27	0	7	100
Förortskommuner	61	16	77	3	17	20	0	3	100
Större städer	56	17	73	3	17	20	0	7	100
Medelstora städer	56	19	75	3	16	19	0	5	100
Industrikommuner	58	19	78	3	14	18	0	4	100
Landsbygdskommuner	57	21	78	3	14	18	0	3	100
Glesbygdskommuner	52	26	78	4	14	18	0	4	100
Övriga större kommuner	57	21	77	3	15	18	0	4	100
Övriga mindre kommuner	58	21	78	3	15	18	0	3	100

Källa: SCB Register över barn och deras familjer 1999, Bearbetning av RTB, Registret över totalbefolkningen 31.12.1999

Föräldrar = Boföräldrar dvs. föräldrar eller andra vuxna i föräldrars ställe, som barnen bor med

Sambor = sambor med gemensamma barn. I gruppen ensamstående ingår sambor utan gemensamma barn

Hemmaboende = Som hemmaboende räknas samtliga barn under 16 år samt 16–21-åringar som är folkbokförda med föräldrar eller med andra vuxna som är i föräldrars ställe.

Ej hemmaboende = 16–21-åringar som inte är folkbokförda med föräldrar eller vuxna som är i föräldrars ställe. Det kan finnas fel i bokföringen innebärande att ungdomar felaktigt framstår som ej hemmaboende. Särskilt kan det gälla ungdomar som invandrat efter att de fyllt 18 år. Men även ungdomar som är skrivna hos föräldrarna kan ha flyttat hemifrån

Uppgift saknas = barn i åldrarna 0–15 år som i folkbokföringsregistren noterats som ensamstående utan relation till någon annan i fastigheten. I de flesta fall torde det vara fråga om bokföringsfel.

Indelning i kommungrupper se bilaga 5

Biologiska föräldrar och styvföräldrar

Tabell 4.2 a

Barn och ungdomar 0–21 år efter ålder, kön, efter biologiska/adoptiv föräldrar, styvförälder och ensamstående förälder samt hemmaboende och ej hemmaboende. 1999. Antal

Ålder vid årets slut	Hemmaboende barn med Sammanboende föräldrar			Summa	Ensamstående biol/adoptiv		Övriga barn	Uppgift saknas	Ej hemma boende	Samtliga	
	Bägge ursprungliga	Mor och styvfar	Far och styvmor		mor	far					Summa
Båda könen											
0	78 708	1 315	5	80 028	7 974	116	8 090	139	110	0	88 367
1	80 143	132	8	80 283	8 966	352	9 318	153	136	0	89 890
2	78 891	223	26	79 140	10 753	745	11 498	138	232	0	91 008
3	80 570	535	31	81 136	13 096	1 158	14 254	121	262	0	95 773
4	84 735	1 023	88	85 846	15 731	1 660	17 391	130	311	0	103 678
5	89 566	1 699	177	91 442	18 472	2 227	20 699	137	349	0	112 627
6	90 595	2 703	296	93 594	20 772	2 729	23 501	139	461	0	117 695
7	92 657	3 800	439	96 896	22 815	3 325	26 140	192	549	0	123 777
8	92 431	4 833	543	97 807	24 151	3 664	27 815	196	548	0	126 366
9	90 986	5 748	718	97 452	25 302	4 034	29 336	246	511	0	127 545
10	84 668	6 134	766	91 568	24 219	4 089	28 308	220	561	0	120 657
11	81 781	6 291	971	89 043	23 429	4 169	27 598	265	548	0	117 454
12	75 975	6 175	1 018	83 168	22 430	4 198	26 628	258	637	0	110 691
13	73 777	6 369	1 052	81 198	22 149	4 404	26 553	301	644	0	108 696
14	71 053	6 100	1 173	78 326	21 554	4 580	26 134	336	677	4	105 477
15	67 508	5 835	1 234	74 577	20 764	4 683	25 447	407	775	14	101 220
16	64 834	5 938	1 286	72 058	20 497	4 979	25 476	414	0	1 127	99 075
17	63 926	5 978	1 402	71 306	21 053	5 276	26 329	399	0	2 056	100 090
18	62 699	5 612	1 335	69 646	20 191	5 251	25 442	6	0	5 590	100 684
19	56 005	4 736	1 208	61 949	16 985	4 966	21 951	0	0	19 723	103 623
20	43 288	3 218	894	47 400	12 215	4 081	16 296	1	0	38 496	102 193
21	31 408	2 175	587	34 170	8 754	3 045	11 799	0	0	53 273	99 242
1–5 år	413 905	3 612	330	417 847	67 018	6 142	73 160	679	1 290	0	492 976
6–12 år	609 093	35 684	4 751	649 528	163 118	26 208	189 326	1 516	3 815	0	844 185
13–17 år	341 098	30 220	6 147	377 465	106 017	23 922	129 939	1 857	2 096	3 201	514 558
18–21 år	193 400	15 741	4 024	213 165	58 145	17 343	75 488	7	0	117 082	405 742
0–17 år	1 442 804	70 831	11 233	1 524 868	344 127	56 388	400 515	4 191	7 311	3 201	1 940 086
0–21 år	1 636 204	86 572	15 257	1 738 033	402 272	73 731	476 003	4 198	7 311	120 283	2 345 828
Flickor											
0 år	38 398	659	4	39 061	3 822	58	3 880	64	53	0	43 058
1–5 år	201 763	1 810	150	203 723	32 831	2 805	35 636	343	666	0	240 368
6–12 år	296 085	17 938	2 032	316 055	81 211	11 179	92 390	688	1 868	0	411 001
13–17 år	165 018	15 223	2 477	182 718	53 215	9 937	63 152	933	1 010	1 896	249 709
18–21 år	86 490	7 112	1 424	95 026	27 270	6 480	33 750	3	0	69 872	198 651
0–17 år	701 264	35 630	4 663	741 557	171 079	23 979	195 058	2 028	3 597	1 896	944 136
0–21 år	787 754	42 742	6 087	836 583	198 349	30 459	228 808	2 031	3 597	71 768	1 142 787
Pojkar											
0 år	40 310	656	1	40 967	4 152	58	4 210	75	57	0	45 309
1–5 år	212 142	1 802	180	214 124	34 187	3 337	37 524	336	624	0	252 608
6–12 år	313 008	17 746	2 719	333 473	81 907	15 029	96 936	828	1 947	0	433 184
13–17 år	176 080	14 997	3 670	194 747	52 802	13 985	66 787	924	1 086	1 305	264 849
18–21 år	106 910	8 629	2 600	118 139	30 875	10 863	41 738	4	0	47 210	207 091
0–17 år	741 540	35 201	6 570	783 311	173 048	32 409	205 457	2 163	3 714	1 305	995 950
0–21 år	848 450	43 830	9 170	901 450	203 923	43 272	247 195	2 167	3 714	48 515	1 203 041

Källa: SCB Register över barn och deras familjer 1999, Bearbetning av RTB, Registret över totalbefolkningen 31.12.1999

Styvföräldrar = mors respektive fars nya partner, Ensamstående biologisk/adoptiv inkluderar sambor utan gemensamma barn, Övriga = Barn som bor med annan person som är i föräldrars ställe (ej biologisk/adoptivförälder). Hemmaboende = samtliga barn under 16 år samt 16–21-åringar som är folkbokförda med föräldrar eller med andra vuxna som är i föräldrars ställe. Ej hemmaboende = 16–21-åringar som inte är folkbokförda med föräldrar eller vuxna som är i föräldrars ställe. Det kan finnas fel i bokföringen innebärande att ungdomar felaktigt framstår som ej hemmaboende. Särskilt kan det gälla ungdomar som invandrat efter att de fyllt 18 år. Men även ungdomar som är skrivna hos föräldrarna kan ha flyttat hemifrån Uppgift saknas = barn i åldrarna 0–15 år som i folkbokföringsregistren noterats som ensamstående utan relation till någon annan i fastigheten. I de flesta fall torde det vara fråga om bokföringsfel.

Biologiska föräldrar och styvföräldrar

Tabell 4.2 b

Barn och ungdomar 0–21 år efter ålder, kön, efter biologiska/adoptiv föräldrar, styvförälder och ensamstående förälder samt hemmaboende och ej hemmaboende. 1999. Procent

Ålder vid årets slut	Hemmaboende barn med Sammanboende föräldrar				Ensamstående biol/adoptiv			Övriga barn	Uppgift saknas	Ej hemma boende	Samtliga
	Bägge ursprungliga	mor och styvfar	far och stymor	summa	mor	far	summa				
Båda könen											
0	89	1	0	91	9	0	9	0	0	0	100
1	89	0	0	89	10	0	10	0	0	0	100
2	87	0	0	87	12	1	13	0	0	0	100
3	84	1	0	85	14	1	15	0	0	0	100
4	82	1	0	83	15	2	17	0	0	0	100
5	80	2	0	81	16	2	18	0	0	0	100
6	77	2	0	80	18	2	20	0	0	0	100
7	75	3	0	78	18	3	21	0	0	0	100
8	73	4	0	77	19	3	22	0	0	0	100
9	71	5	1	76	20	3	23	0	0	0	100
10	70	5	1	76	20	3	23	0	0	0	100
11	70	5	1	76	20	4	23	0	0	0	100
12	69	6	1	75	20	4	24	0	1	0	100
13	68	6	1	75	20	4	24	0	1	0	100
14	67	6	1	74	20	4	25	0	1	0	100
15	67	6	1	74	21	5	25	0	1	0	100
16	65	6	1	73	21	5	26	0	0	1	100
17	64	6	1	71	21	5	26	0	0	2	100
18	62	6	1	69	20	5	25	0	0	6	100
19	54	5	1	60	16	5	21	0	0	19	100
20	42	3	1	46	12	4	16	0	0	38	100
21	32	2	1	34	9	3	12	0	0	54	100
1–5 år	84	1	0	85	14	1	15	0	0	0	100
6–12 år	72	4	1	77	19	3	22	0	0	0	100
13–17 år	66	6	1	73	21	5	25	0	0	1	100
18–21 år	48	4	1	53	14	4	19	0	0	29	100
0–17 år	74	4	1	79	18	3	21	0	0	0	100
0–21 år	70	4	1	74	17	3	20	0	0	5	100
Flickor											
0 år	89	2	0	91	9	0	9	0	0	0	100
1–5 år	84	1	0	85	14	1	15	0	0	0	100
6–12 år	72	4	0	77	20	3	22	0	0	0	100
13–17 år	66	6	1	73	21	4	25	0	0	1	100
18–21 år	44	4	1	48	14	3	17	0	0	35	100
0–17 år	74	4	0	79	18	3	21	0	0	0	100
0–21 år	69	4	1	73	17	3	20	0	0	6	100
Pojkar											
0 år	89	1	0	90	9	0	9	0	0	0	100
1–5 år	84	1	0	85	14	1	15	0	0	0	100
6–12 år	72	4	1	77	19	3	22	0	0	0	100
13–17 år	66	6	1	74	20	5	25	0	0	0	100
18–21 år	52	4	1	57	15	5	20	0	0	23	100
0–17 år	74	4	1	79	17	3	21	0	0	0	100
0–21 år	71	4	1	75	17	4	21	0	0	4	100

Källa: SCB Register över barn och deras familjer 1999, Bearbetning av RTB, Registret över totalbefolkningen 31.12.1999

Styvföräldrar = mors respektive fars nya partner, Ensamstående biologisk/adoptiv inkluderar sambor utan gemensamma barn, Övriga = Barn som bor med annan person som är i föräldrars ställe (ej biologisk/adoptivförälder). Hemmaboende = samtliga barn under 16 år samt 16–21-åringar som är folkbokförda med föräldrar eller med andra vuxna som är i föräldrars ställe. Ej hemmaboende = 16–21-åringar som inte är folkbokförda med föräldrar eller vuxna som är i föräldrars ställe. Det kan finnas fel i bokföringen innebärande att ungdomar felaktigt framstår som ej hemmaboende. Särskilt kan det gälla ungdomar som invandrat efter att de fyllt 18 år. Men även ungdomar som är skrivna hos föräldrarna kan ha flyttat hemifrån Uppgift saknas = barn i åldrarna 0–15 år som i folkbokföringsregistren noterats som ensamstående utan relation till någon annan i fastigheten. I de flesta fall torde det vara fråga om bokföringsfel.

Biologiska föräldrar och styvföräldrar

Tabell 4.2 c

Barn och ungdomar 0–21 år efter ålder, kommungrupp, efter biologiska/adoptiv föräldrar, styvförälder och ensamstående förälder, hemmaboende och ej hemmaboende 1999. Antal

Ålder vid årets slut	Hemmaboende barn med Sammanboende föräldrar				Ensamstående biol/adoptiv			Övriga barn	Uppgift saknas	Ej hemma boende	Samtliga
	Bägge biol/adoptiv	mor och styvfar	far och styvmor	summa	mor	far	summa				
0–5 år											
Storstäder	75 038	650	63	75 751	18 617	1 029	19 646	92	245		95 734
Förortskommuner	87 391	791	58	88 240	11 836	1 037	12 873	118	234		101 465
Större städer	130 940	1 180	94	132 214	18 794	1 570	20 364	197	294		153 069
Medelstora städer	69 477	752	38	70 267	9 786	893	10 679	132	194		81 272
Industrikommuner	41 164	439	29	41 632	5 087	561	5 648	82	159		47 521
Landsbygdskommuner	19 542	254	17	19 813	2 461	261	2 722	54	63		22 652
Glesbygdskommuner	10 663	158	8	10 829	1 341	177	1 518	24	26		12 397
Övriga större kommuner	34 792	403	16	35 211	4 311	440	4 751	67	127		40 156
Övriga mindre kommuner	23 606	300	12	23 918	2 759	290	3 049	52	58		27 077
6–12 år											
Storstäder	74 204	3 874	720	78 798	30 846	3 407	34 253	141	399		113 591
Förortskommuner	101 672	5 400	806	107 878	26 403	4 089	30 492	185	581		139 136
Större städer	160 037	8 779	1 197	170 013	42 752	6 768	49 520	321	845		220 699
Medelstora städer	92 301	5 968	700	98 969	23 194	3 952	27 146	282	626		127 023
Industrikommuner	55 945	3 580	421	59 946	12 253	2 495	14 748	180	454		75 328
Landsbygdskommuner	28 818	1 782	188	30 788	6 165	1 257	7 422	112	258		38 580
Glesbygdskommuner	15 570	1 038	123	16 731	3 434	789	4 223	34	97		21 085
Övr. större kommuner	47 490	3 097	359	50 946	10 773	1 983	12 756	166	333		64 201
Övr. mindre kommuner	33 056	2 166	237	35 459	7 298	1 468	8 766	95	222		44 542
13–17 år											
Storstäder	39 828	3 392	962	44 182	19 742	3 182	22 924	234	305	557	68 202
Förortskommuner	51 187	4 613	1 022	56 822	16 501	3 408	19 909	209	274	401	77 615
Större städer	90 936	7 417	1 499	99 852	28 357	6 135	34 492	463	485	817	136 109
Medelstora städer	53 160	4 864	885	58 909	15 183	3 739	18 922	323	340	491	78 985
Industrikommuner	32 805	3 040	517	36 362	7 804	2 201	10 005	170	197	277	47 011
Landsbygdskommuner	17 190	1 619	264	19 073	4 125	1 143	5 268	131	153	165	24 790
Glesbygdskommuner	9 518	896	163	10 577	2 170	856	3 026	44	50	70	13 767
Övr. större kommuner	27 547	2 596	501	30 644	7 329	1 903	9 232	173	178	264	40 491
Övr. mindre kommuner	18 927	1 783	334	21 044	4 806	1 355	6 161	110	114	159	27 588
18–21 år											
Storstäder	22 767	2 025	677	25 469	12 149	2 703	14 852	0		21 901	62 222
Förortskommuner	31 444	2 801	779	35 024	10 071	2 768	12 839	2		10 436	58 301
Större städer	51 742	3 883	970	56 595	15 571	4 341	19 912	4		45 081	121 592
Medelstora städer	29 483	2 364	557	32 404	7 691	2 629	10 320	0		16 129	58 853
Industrikommuner	17 904	1 425	313	19 642	3 817	1 463	5 280	0		7 993	32 915
Landsbygdskommuner	9 425	755	161	10 341	1 962	751	2 713	1		3 420	16 475
Glesbygdskommuner	4 940	421	100	5 461	1 047	516	1 563	0		2 062	9 086
Övr. större kommuner	15 137	1 232	262	16 631	3 574	1 298	4 872	0		6 380	27 883
Övr. mindre kommuner	10 558	835	205	11 598	2 263	874	3 137	0		3 680	18 415

Källa: SCB Register över barn och deras familjer 1999, Bearbetning av RTB, Registret över totalbefolkningen 31.12.1999

Styvföräldrar = mors respektive fars nya partner, Ensamstående biologisk/adoptiv inkluderar sambor utan gemensamma barn, Övriga = Barn som bor med annan person som är i föräldrars ställe (ej biologisk/adoptivförälder). Hemmaboende = samtliga barn under 16 år samt 16–21-åringar som är folkbokförda med föräldrar eller med andra vuxna som är i föräldrars ställe. Ej hemmaboende = 16–21-åringar som inte är folkbokförda med föräldrar eller vuxna som är i föräldrars ställe. Det kan finnas fel i bokföringen innebärande att ungdomar felaktigt framstår som ej hemmaboende. Särskilt kan det gälla ungdomar som invandrat efter att de fyllt 18 år. Men även ungdomar som är skrivna hos föräldrarna kan ha flyttat hemifrån Uppgift saknas = barn i åldrarna 0–15 år som i folkbokföringsregistren noterats som ensamstående utan relation till någon annan i fastigheten. I de flesta fall torde det vara fråga om bokföringsfel.

Indelning i kommungrupper se bilaga 5

Biologiska föräldrar och styvföräldrar

Tabell 4.2 d

Barn och ungdomar 0–21 år efter ålder, kommungrupp, efter biologiska/adoptiv föräldrar, styvförälder och ensamstående förälder, hemmaboende och ej hemmaboende 1999. Procent

Ålder vid årets slut	Hemmaboende barn med Sammanboende föräldrar				Ensamstående biol/adoptiv			Övriga barn	Uppgift saknas	Ej hemma boende	Samtliga
	Bägge biol/adoptiv	mor och styvfar	far och styvmor	summa	mor	far	summa				
0–5 år											
Storstäder	78	1	0	79	19	1	21	0	0	0	100
Förortskommuner	86	1	0	87	12	1	13	0	0	0	100
Större städer	86	1	0	86	12	1	13	0	0	0	100
Medelstora städer	85	1	0	86	12	1	13	0	0	0	100
Industrikommuner	87	1	0	88	11	1	12	0	0	0	100
Landsbygdskommuner	86	1	0	87	11	1	12	0	0	0	100
Glesbygdskommuner	86	1	0	87	11	1	12	0	0	0	100
Övriga större kommuner	87	1	0	88	11	1	12	0	0	0	100
Övriga mindre kommuner	87	1	0	88	10	1	11	0	0	0	100
6–12 år											
Storstäder	65	3	1	69	27	3	30	0	0	0	100
Förortskommuner	73	4	1	78	19	3	22	0	0	0	100
Större städer	73	4	1	77	19	3	22	0	0	0	100
Medelstora städer	73	5	1	78	18	3	21	0	0	0	100
Industrikommuner	74	5	1	80	16	3	20	0	1	0	100
Landsbygdskommuner	75	5	0	80	16	3	19	0	1	0	100
Glesbygdskommuner	74	5	1	79	16	4	20	0	0	0	100
Övriga större kommuner	74	5	1	79	17	3	20	0	1	0	100
Övriga mindre kommuner	74	5	1	80	16	3	20	0	0	0	100
13–17 år											
Storstäder	58	5	1	65	29	5	34	0	0	1	100
Förortskommuner	66	6	1	73	21	4	26	0	0	1	100
Större städer	67	5	1	73	21	5	25	0	0	1	100
Medelstora städer	67	6	1	75	19	5	24	0	0	1	100
Industrikommuner	70	6	1	77	17	5	21	0	0	1	100
Landsbygdskommuner	69	7	1	77	17	5	21	1	1	1	100
Glesbygdskommuner	69	7	1	77	16	6	22	0	0	1	100
Övriga större kommuner	68	6	1	76	18	5	23	0	0	1	100
Övriga mindre kommuner	69	6	1	76	17	5	22	0	0	1	100
18–21 år											
Storstäder	37	3	1	41	20	4	24	0	0	35	100
Förortskommuner	54	5	1	60	17	5	22	0	0	18	100
Större städer	43	3	1	47	13	4	16	0	0	37	100
Medelstora städer	50	4	1	55	13	4	18	0	0	27	100
Industrikommuner	54	4	1	60	12	4	16	0	0	24	100
Landsbygdskommuner	57	5	1	63	12	5	16	0	0	21	100
Glesbygdskommuner	54	5	1	60	12	6	17	0	0	23	100
Övriga större kommuner	54	4	1	60	13	5	17	0	0	23	100
Övriga mindre kommuner	57	5	1	63	12	5	17	0	0	20	100

Källa: SCB Register över barn och deras familjer 1999, Bearbetning av RTB, Registret över totalbefolkningen 31.12.1999

Styvföräldrar = mors respektive fars nya partner, Ensamstående biologisk/adoptiv inkluderar sambor utan gemensamma barn, Övriga = Barn som bor med annan person som är i föräldrars ställe (ej biologisk/adoptivförälder). Hemmaboende = samtliga barn under 16 år samt 16–21-åringar som är folkbokförda med föräldrar eller med andra vuxna som är i föräldrars ställe. Ej hemmaboende = 16–21-åringar som inte är folkbokförda med föräldrar eller vuxna som är i föräldrars ställe. Det kan finnas fel i bokföringen innebärande att ungdomar felaktigt framstår som ej hemmaboende. Särskilt kan det gälla ungdomar som invandrat efter att de fyllt 18 år. Men även ungdomar som är skrivna hos föräldrarna kan ha flyttat hemifrån Uppgift saknas = barn i åldrarna 0–15 år som i folkbokföringsregistren noterats som ensamstående utan relation till någon annan i fastigheten. I de flesta fall torde det vara fråga om bokföringsfel.

Indelning i kommungrupper se bilaga 5

Biologiska föräldrar och styvföräldrar

Tabell 4.2 e

18–21-åringar efter kön, kommungrupp, efter biologiska/adoptiv föräldrar, styvförälder och ensamstående föräld, hemmaboende och ej hemmaboende 1999. Antal och procent

Ålder vid årets slut	Hemmaboende barn med				Ensamstående biol/adoptiv			Övriga barn	Uppgift saknas	Ej hemma boende	Samtliga
	Sammanboende föräldrar		summa	mor	far	summa					
	Bägge biol/adoptiv	mor och styvfar					far och styvmor				
Flickor 18–21 år											
Storstäder	10 502	926	249	11 677	5 848	1 094	6 942	0		13 481	32 100
Förortskommuner	14 228	1 288	301	15 817	4 765	1 059	5 824	1		6 511	28 153
Större städer	23 375	1 742	355	25 472	7 242	1 572	8 814	2		26 497	60 785
Medelstora städer	13 002	1 089	193	14 284	3 587	956	4 543	0		9 482	28 309
Industrikommuner	7 690	613	96	8 399	1 726	559	2 285	0		4 610	15 294
Landsbygdskommuner	4 159	338	47	4 544	926	259	1 185	0		2 027	7 756
Glesbygdskommuner	2 223	185	34	2 442	476	187	663	0		1 244	4 349
Övr större kommuner	6 725	550	92	7 367	1 669	474	2 143	0		3 799	13 309
Övr mindre kommuner	4 586	381	57	5 024	1 031	320	1 351	0		2 221	8 596
Pojkar 18–21 år											
Storstäder	12 265	1 099	428	13 792	6 301	1 609	7 910	0		8 420	30 122
Förortskommuner	17 216	1 513	478	19 207	5 306	1 709	7 015	1		3 925	30 148
Större städer	28 367	2 141	615	31 123	8 329	2 769	11 098	2		18 584	60 807
Medelstora städer	16 481	1 275	364	18 120	4 104	1 673	5 777	0		6 647	30 544
Industrikommuner	10 214	812	217	11 243	2 091	904	2 995	0		3 383	17 621
Landsbygdskommuner	5 266	417	114	5 797	1 036	492	1 528	1		1 393	8 719
Glesbygdskommuner	2 717	236	66	3 019	571	329	900	0		818	4 737
Övr större kommuner	8 412	682	170	9 264	1 905	824	2 729	0		2 581	14 574
Övr mindre kommuner	5 972	454	148	6 574	1 232	554	1 786	0		1 459	9 819
<i>Procent</i>											
Flickor 18–21 år											
Storstäder	33	3	1	36	18	3	22	0	0	42	100
Förortskommuner	51	5	1	56	17	4	21	0	0	23	100
Större städer	38	3	1	42	12	3	15	0	0	44	100
Medelstora städer	46	4	1	50	13	3	16	0	0	33	100
Industrikommuner	50	4	1	55	11	4	15	0	0	30	100
Landsbygdskommuner	54	4	1	59	12	3	15	0	0	26	100
Glesbygdskommuner	51	4	1	56	11	4	15	0	0	29	100
Övr större kommuner	51	4	1	55	13	4	16	0	0	29	100
Övr mindre kommuner	53	4	1	58	12	4	16	0	0	26	100
Pojkar 18–21 år											
Storstäder	41	4	1	46	21	5	26	0	0	28	100
Förortskommuner	57	5	2	64	18	6	23	0	0	13	100
Större städer	47	4	1	51	14	5	18	0	0	31	100
Medelstora städer	54	4	1	59	13	5	19	0	0	22	100
Industrikommuner	58	5	1	64	12	5	17	0	0	19	100
Landsbygdskommuner	60	5	1	66	12	6	18	0	0	16	100
Glesbygdskommuner	57	5	1	64	12	7	19	0	0	17	100
Övr större kommuner	58	5	1	64	13	6	19	0	0	18	100
Övr mindre kommuner	61	5	2	67	13	6	18	0	0	15	100

Källa: SCB Register över barn och deras familjer 1999, Bearbetning av RTB, Registret över totalbefolkningen 31.12.1999

Styvföräldrar = mors respektive fars nya partner, Ensamstående biologisk/adoptiv inkluderar sambor utan gemensamma barn, Övriga = Barn som bor med annan person som är i föräldrars ställe (ej biologisk/adoptivförälder). Hemmaboende = samtliga barn under 16 år samt 16–21-åringar som är folkbokförda med föräldrar eller med andra vuxna som är i föräldrars ställe. Ej hemmaboende = 16–21-åringar som inte är folkbokförda med föräldrar eller vuxna som är i föräldrars ställe. Det kan finnas fel i bokföringen innebärande att ungdomar felaktigt framstår som ej hemma-boende. Särskilt kan det gälla ungdomar som invandrat efter att de fyllt 18 år. Men även ungdomar som är skrivna hos föräldrarna kan ha flyttat hemifrån Uppgift saknas = barn i åldrarna 0–15 år som i folkbokföringsregistren noterats som ensamstående utan relation till någon annan i fastigheten. I de flesta fall torde det vara fråga om bokföringsfel.

Indelning i kommungrupper se bilaga 5

Biologiska föräldrar och styvföräldrar

Tabell 4.2 f

Barn och ungdomar 0–17 år och 0–21 år efter kommungrupp, efter biologiska/adoptiv föräldrar, styvförälder och ensamstående förälder, hemmaboende och ej hemmaboende 1999. Antal och procent

Ålder vid årets slut	Hemmaboende barn med Sammanboende föräldrar				Ensamstående biol/adoptiv			Övriga barn	Uppgift saknas	Ej hemma boende	Samtliga
	Bägge biol/adoptiv	mor och styvför	far och styvmor	summa	mor	far	summa				
0–17 år											
Storstäder	189 070	7 916	1 745	198 731	69 437	7 636	77 073	467	949	557	277 777
Förortskommuner	240 250	10 804	1 886	252 940	54 961	8 553	63 514	512	1 089	401	318 456
Större städer	381 913	17 376	2 790	402 079	90 202	14 486	104 688	981	1 624	817	510 189
Medelstora städer	214 938	11 584	1 623	228 145	48 298	8 590	56 888	737	1 160	491	287 421
Industrikommuner	129 914	7 059	967	137 940	25 265	5 265	30 530	432	810	277	169 989
Landsbygdskommuner	65 550	3 655	469	69 674	12 806	2 663	15 469	297	474	165	86 079
Glesbygdskommuner	35 751	2 092	294	38 137	7 002	1 822	8 824	102	173	70	47 306
Övr. större kommuner	109 829	6 096	876	116 801	22 493	4 329	26 822	406	638	264	144 931
Övr. mindre kommuner	75 589	4 249	583	80 421	14 941	3 114	18 055	257	394	159	99 286
0–21 år											
Storstäder	211 837	9 941	2 422	224 200	81 586	10 339	91 925	467	949	22 458	339 999
Förortskommuner	271 694	13 605	2 665	287 964	65 032	11 321	76 353	514	1 089	10 837	376 757
Större städer	433 655	21 259	3 760	458 674	105 773	18 827	124 600	985	1 624	45 898	631 781
Medelstora städer	244 421	13 948	2 180	260 549	55 989	11 219	67 208	737	1 160	16 620	346 274
Industrikommuner	147 818	8 484	1 280	157 582	29 082	6 728	35 810	432	810	8 270	202 904
Landsbygdskommuner	74 975	4 410	630	80 015	14 768	3 414	18 182	298	474	3 585	102 554
Glesbygdskommuner	40 691	2 513	394	43 598	8 049	2 338	10 387	102	173	2 132	56 392
Övr. större kommuner	124 966	7 328	1 138	133 432	26 067	5 627	31 694	406	638	6 644	172 814
Övr. mindre kommuner	86 147	5 084	788	92 019	17 204	3 988	21 192	257	394	3 839	117 701

Procent

0–17 år

Storstäder	68	3	1	72	25	3	28	0	0	0	100
Förortskommuner	75	3	1	79	17	3	20	0	0	0	100
Större städer	75	3	1	79	18	3	21	0	0	0	100
Medelstora städer	75	4	1	79	17	3	20	0	0	0	100
Industrikommuner	76	4	1	81	15	3	18	0	0	0	100
Landsbygdskommuner	76	4	1	81	15	3	18	0	1	0	100
Glesbygdskommuner	76	4	1	81	15	4	19	0	0	0	100
Övriga större kommuner	76	4	1	81	16	3	19	0	0	0	100
Övriga mindre kommuner	76	4	1	81	15	3	18	0	0	0	100

0–21 år

Storstäder	62	3	1	66	24	3	27	0	0	7	100
Förortskommuner	72	4	1	76	17	3	20	0	0	3	100
Större städer	69	3	1	73	17	3	20	0	0	7	100
Medelstora städer	71	4	1	75	16	3	19	0	0	5	100
Industrikommuner	73	4	1	78	14	3	18	0	0	4	100
Landsbygdskommuner	73	4	1	78	14	3	18	0	0	3	100
Glesbygdskommuner	72	4	1	77	14	4	18	0	0	4	100
Övriga större kommuner	72	4	1	77	15	3	18	0	0	4	100
Övriga mindre kommuner	73	4	1	78	15	3	18	0	0	3	100

Källa: SCB Register över barn och deras familjer 1999, Bearbetning av RTB, Registret över totalbefolkningen 31.12.1999

Styvföräldrar = mors respektive fars nya partner, Ensamstående biologisk/adoptiv inkluderar sambor utan gemensamma barn, Övriga = Barn som bor med annan person som är i föräldrars ställe (ej biologisk/adoptivförälder). Hemmaboende = samtliga barn under 16 år samt 16–21-åringar som är folkbokförda med föräldrar eller med andra vuxna som är i föräldrars ställe. Ej hemmaboende = 16–21-åringar som inte är folkbokförda med föräldrar eller vuxna som är i föräldrars ställe. Det kan finnas fel i bokföringen innebärande att ungdomar felaktigt framstår som ej hemmaboende. Särskilt kan det gälla ungdomar som invandrat efter att de fyllt 18 år. Men även ungdomar som är skrivna hos föräldrarna kan ha flyttat hemifrån Uppgift saknas = barn i åldrarna 0–15 år som i folkbokföringsregistren noterats som ensamstående utan relation till någon annan i fastigheten. I de flesta fall torde det vara fråga om bokföringsfel.

Indelning i kommungrupper se bilaga 5

Gemensam och enskild vårdnad

Tabell 4.3

Gemensam och enskild vårdnad för barn 0–17 år efter ålder, kön och familjeställning 1999. Antal och procent

Ålder	Antal		Enskild vårdnad		Annan	Uppgift saknas	Samtliga	Procent		Uppgift saknas	Samtliga	
	Gemensam vårdnad	Andra	mor	far				Gemensam vårdnad	Andra			mor
Gifta föräldrars gemensamma barn												
Båda könen												
1–5 år	255 245	13	519	70	1	97	255 945	100	0	0	0	100
6–12 år	471 007	8	3 737	401	0	683	475 836	99	0	0	0	100
13–17 år	303 101	4	1 981	317	0	365	305 768	99	0	0	0	100
1–17 år	1 029 353	25	6 237	788	1	1 145	1 037 549	99	0	0	0	100
Flickor												
1–5 år	124 652	5	255	29	0	60	125 001	100	0	0	0	100
6–12 år	228 949	4	1 864	180	0	340	231 337	99	0	0	0	100
13–17 år	146 637	2	930	145	0	174	147 888	99	0	0	0	100
1–17 år	500 238	11	3 049	354	0	574	504 226	99	0	0	0	100
Pojkar												
1–5 år	130 593	8	264	41	1	37	130 944	100	0	0	0	100
6–12 år	242 058	4	1 873	221	0	343	244 499	99	0	0	0	100
13–17 år	156 464	2	1 051	172	0	191	157 880	99	0	0	0	100
1–17 år	529 115	14	3 188	434	1	571	533 323	99	0	0	0	100

Gemensam och enskild vårdnad

Tabell 4.3 forts.

Gemensam och enskild vårdnad för barn 0–17 år efter ålder, kön och familjeställning 1999. Antal och procent

Ålder	Antal		Enskild vårdnad		Uppgift saknas	Samtliga	Procent		Uppgift saknas	Samtliga
	Gemensam vårdnad	Andra	mor	far			Gemensam vårdnad	Andra		
Sambo föräldrars gemensamma barn										
Båda könen										
1–5 år	151 229	6	6 691	28	0	6	96	4	0	0
6–12 år	107 703	1	25 314	158	0	81	81	19	0	0
13–17 år	18 900	0	16 315	81	0	34	53	46	0	0
1–17 år	277 832	7	48 320	267	0	121	85	15	0	0
Flickor										
1–5 år	73 489	1	3 257	11	0	4	96	4	0	0
6–12 år	52 247	1	12 399	68	0	33	81	19	0	0
13–17 år	9 154	0	7 928	36	0	12	53	46	0	0
1–17 år	134 890	2	23 584	115	0	49	85	15	0	0
Pojkar										
1–5 år	77 740	5	3 434	17	0	2	96	4	0	0
6–12 år	55 456	0	12 915	90	0	48	81	19	0	0
13–17 år	9 746	0	8 387	45	0	22	54	46	0	0
1–17 år	142 942	5	24 736	152	0	72	85	15	0	0

Gemensam och enskild vårdnad

Tabell 4.3 forts.

Gemensam och enskild vårdnad för barn 0–17 år efter ålder, kön och familjeställning 1999. Antal och procent

Ålder	Antal		Enskild vårdnad		Annan	Uppgift saknas	Samtliga	Procent		Uppgift saknas	Samtliga	
	Gemensam vårdnad Bägge biol	Andra	mor	far				Gemensam vårdnad Andra	mor			far
Gifta föräldrar och enbart mors barn												
Båda könen												
1–5 år	911	5	907	1	1	11	1 836	50	0	0	1	100
6–12 år	10 154	4	9 780	8	0	45	19 991	51	0	0	0	100
13–17 år	9 356	1	11 429	20	0	53	20 859	45	0	0	0	100
1–17 år	20 421	10	22 116	29	1	109	42 686	48	0	0	0	100
Flickor												
1–5 år	442	4	461	0	1	5	913	48	0	0	1	100
6–12 år	5 183	1	4 904	5	0	27	10 120	51	0	0	0	100
13–17 år	4 819	0	5 656	9	0	26	10 510	46	0	0	0	100
1–17 år	10 444	5	11 021	14	1	58	21 543	48	0	0	0	100
Pojkar												
1–5 år	469	1	446	1	0	6	923	51	0	0	1	100
6–12 år	4 971	3	4 876	3	0	18	9 871	50	0	0	0	100
13–17 år	4 537	1	5 773	11	0	27	10 349	44	0	0	0	100
1–17 år	9 977	5	11 095	15	0	51	21 143	47	0	0	0	100

Gemensam och enskild vårdnad

Tabell 4.3 forts.

Gemensam och enskild vårdnad för barn 0–17 år efter ålder, kön och familjeställning 1999. Antal och procent

Ålder	Antal		Enskild vårdnad					Procent					
	Gemensam Bägge biol	Andra	Enskild mor	Enskild far	Andra	Gemensam Bägge biol	Enskild mor	Enskild far	Andra	Uppgift saknas	Samtliga	Uppgift saknas	Samtliga
Gifta föräldrar och enbart fars barn													
Båda könen													
1–5 år	134	0	3	65	0	3	205	1	32	0	65	1	100
6–12 år	1 996	1	48	971	0	22	3 038	2	32	0	66	1	100
13–17 år	3 029	0	84	1 470	0	48	4 631	2	32	0	65	1	100
1–17 år	5 159	1	135	2 506	0	73	7 874	2	32	0	66	1	100
Flickor													
1–5 år	60	0	1	34	0	2	97	1	35	0	62	2	100
6–12 år	849	0	21	453	0	12	1 335	2	34	0	64	1	100
13–17 år	1 148	0	34	630	0	24	1 836	2	34	0	63	1	100
1–17 år	2 057	0	56	1 117	0	38	3 268	2	34	0	63	1	100
Pojkar													
1–5 år	74	0	2	31	0	1	108	2	29	0	69	1	100
6–12 år	1 147	1	27	518	0	10	1 703	2	30	0	67	1	100
13–17 år	1 881	0	50	840	0	24	2 795	2	30	0	67	1	100
1–17 år	3 102	1	79	1 389	0	35	4 606	2	30	0	67	1	100

Gemensam och enskild vårdnad

Tabell 4.3 forts.

Gemensam och enskild vårdnad för barn 0–17 år efter ålder, kön och familjeställning 1999. Antal och procent

Ålder	Antal		Enskild vårdnad		Annan		Uppgift saknas		Samtliga		Procent		Uppgift saknas	Samtliga
	Gemensam vårdnad Bägge biol	Andra	Enskild vårdnad mor	Enskild vårdnad far	Annan	Uppgift saknas	Gemensam vårdnad Bägge biol	Andra	Enskild vårdnad mor	Enskild vårdnad far	Annan	Uppgift saknas		
Samboföräldrar och enbart mors barn														
Båda könen														
1–5 år	985	0	785	0	1	5	55	0	44	0	0	0	0	100
6–12 år	8 706	1	6 979	4	0	3	55	0	44	0	0	0	0	100
13–17 år	4 186	1	5 163	3	0	8	45	0	55	0	0	0	0	100
1–17 år	13 877	2	12 927	7	1	16	52	0	48	0	0	0	0	100
Flickor														
1–5 år	497	0	398	0	0	2	55	0	44	0	0	0	0	100
6–12 år	4 368	1	3 444	3	0	2	56	0	44	0	0	0	0	100
13–17 år	2 123	0	2 584	1	0	5	45	0	55	0	0	0	0	100
1–17 år	6 988	1	6 426	4	0	9	52	0	48	0	0	0	0	100
Pojkar														
1–5 år	488	0	387	0	1	3	56	0	44	0	0	0	0	100
6–12 år	4 338	0	3 535	1	0	1	55	0	45	0	0	0	0	100
13–17 år	2 063	1	2 579	2	0	3	44	0	55	0	0	0	0	100
1–17 år	6 889	1	6 501	3	1	7	51	0	49	0	0	0	0	100

Gemensam och enskild vårdnad

Tabell 4.3 forts.

Gemensam och enskild vårdnad för barn 0–17 år efter ålder, kön och familjeställning 1999. Antal och procent

Ålder	Antal		Enskild vårdnad				Procent							
	Gemensam vårdnad Bägge biol	Andra	mor	far	Annat	Uppgift saknas	Samtliga	Gemensam vårdnad Bägge biol	Andra	mor	far	Annat	Uppgift saknas	Samtliga
Samboföräldrar och enbart fars barn														
Båda könen														
1–5 år	985	0	785	0	1	5	1 776	55	0	44	0	0	0	100
6–12 år	8 706	1	6 979	4	0	3	15 693	55	0	44	0	0	0	100
13–17 år	4 186	1	5 163	3	0	8	9 361	45	0	55	0	0	0	100
1–17 år	13 877	2	12 927	7	1	16	26 830	52	0	48	0	0	0	100
Flickor														
1–5 år	497	0	398	0	0	2	897	55	0	44	0	0	0	100
6–12 år	4 368	1	3 444	3	0	2	7 818	56	0	44	0	0	0	100
13–17 år	2 123	0	2 584	1	0	5	4 713	45	0	55	0	0	0	100
1–17 år	6 988	1	6 426	4	0	9	13 428	52	0	48	0	0	0	100
Pojkar														
1–5 år	488	0	387	0	1	3	879	56	0	44	0	0	0	100
6–12 år	4 338	0	3 535	1	0	1	7 875	55	0	45	0	0	0	100
13–17 år	2 063	1	2 579	2	0	3	4 648	44	0	55	0	0	0	100
1–17 år	6 889	1	6 501	3	1	7	13 402	51	0	49	0	0	0	100

Gemensam och enskild vårdnad

Tabell 4.3 forts.

Gemensam och enskild vårdnad för barn 0–17 år efter ålder, kön och familjeställning 1999. Antal och procent

Ålder	Antal		Enskild vårdnad		Annan		Uppgift saknas		Samtliga		Uppgift saknas	Samtliga
	Gemensam vårdnad	Bägge biol	Andra	mor	far	Andra	Andra	mor	far			
Procent												
Gemensam vårdnad												
Bägge biol												
Ensamstående mor												
Båda könen												
1–5 år	47 651	12	19 312	39	14	63	71	0	29	0	0	100
6–12 år	103 500	15	59 502	125	82	180	63	0	36	0	0	100
13–17 år	57 019	17	48 948	119	146	183	54	0	46	0	0	100
1–17 år	208 170	44	127 762	283	242	426	62	0	38	0	0	100
Flickor												
1–5 år	23 262	9	9 533	24	5	36	71	0	29	0	0	100
6–12 år	51 753	7	29 405	60	31	83	64	0	36	0	0	100
13–17 år	28 948	9	24 258	62	72	99	54	0	45	0	0	100
1–17 år	103 963	25	63 196	146	108	218	62	0	38	0	0	100
Pojkar												
1–5 år	24 389	3	9 779	15	9	27	71	0	29	0	0	100
6–12 år	51 747	8	30 097	65	51	97	63	0	37	0	0	100
13–17 år	28 071	8	24 690	57	74	84	53	0	47	0	0	100
1–17 år	104 207	19	64 566	137	134	208	62	0	38	0	0	100

Gemensam och enskild vårdnad

Tabell 4.3 forts.

Gemensam och enskild vårdnad för barn 0–17 år efter ålder, kön och familjeställning 1999. Antal och procent

Ålder	Antal		Enskild vårdnad		Annan	Uppgift saknas	Samtliga	Procent		Uppgift saknas	Samtliga	
	Gemensam vårdnad	Andra	Enskild vårdnad mor	Enskild vårdnad far				Gemensam vårdnad	Bägge biol			Andra
Ensamstående far												
Båda könen												
1–5 år	5 383	1	61	707	8	7	6 167	87	0	11	0	100
6–12 år	21 318	7	511	4 360	20	63	26 279	81	0	17	0	100
13–17 år	18 283	7	713	4 937	73	93	24 106	76	0	20	0	100
1–17 år	44 984	15	1 285	10 004	101	163	56 552	80	0	18	0	100
Flickor												
1–5 år	2 435	0	23	351	3	3	2 815	87	0	12	0	100
6–12 år	9 009	3	195	1 964	10	28	11 209	80	0	18	0	100
13–17 år	7 429	4	310	2 201	32	42	10 018	74	0	22	0	100
1–17 år	18 873	7	528	4 516	45	73	24 042	79	0	19	0	100
Pojkar												
1–5 år	2 948	1	38	356	5	4	3 352	88	0	11	0	100
6–12 år	12 309	4	316	2 396	10	35	15 070	82	0	16	0	100
13–17 år	10 854	3	403	2 736	41	51	14 088	77	0	19	0	100
1–17 år	26 111	8	757	5 488	56	90	32 510	80	0	17	0	100

Gemensam och enskild vårdnad

Tabell 4.3 forts.

Gemensam och enskild vårdnad för barn 0–17 år efter ålder, kön och familjeställning 1999. Antal och procent

Ålder	Antal		Enskild vårdnad		Annan	Uppgift saknas	Samtliga	Procent		Uppgift saknas	Samtliga
	Gemensam vårdnad	Andra	mor	far				Gemensam vårdnad	Andra		
Samtliga barn 0–17 år											
1–5 år	461 636	37	28 278	937	25	192	491 105	94	0	0	100
6–12 år	725 713	38	105 893	6 385	102	1 080	839 211	86	0	0	100
13–17 år	415 000	30	84 665	7 299	220	789	508 003	82	0	0	100
1–17 år	1 602 349	105	218 836	14 621	347	2 061	1 838 319	87	0	0	100
Flickor											
1–5 år	224 881	19	13 928	458	9	112	239 407	94	0	0	100
6–12 år	352 888	19	52 242	2 889	41	525	408 604	86	0	0	100
13–17 år	200 726	15	41 709	3 244	105	385	246 184	82	0	0	100
1–17 år	778 495	53	107 879	6 591	155	1 022	894 195	87	0	0	100
Pojkar											
1–5 år	236 755	18	14 350	479	16	80	251 698	94	0	0	100
6–12 år	372 825	20	53 651	3 496	61	555	430 608	87	0	0	100
13–17 år	214 274	15	42 956	4 055	115	404	261 819	82	0	0	100
1–17 år	823 854	53	110 957	8 030	192	1 039	944 125	87	0	0	100

Källa: SCB Register över barn och deras familjer 1999, Bearbetning av Registret över totalbefolkningen 31.12.1999

I tabellen ingår endast barn med uppgift om vårdnadshavare. För ca 1 000 barn saknas uppgift om vårdnadshavare

Uppgift om vårdnadshavare avser 31.12.1999

Ungdomars sammanboende och egna barn

Tabell 4.4

Ungdomar, 16–21 år efter kön, ålder, kvarboende, sammanboendeform och om de har barn 1999.

Antal och procent

Ålder Kön	Ensamstående och sambor utan gemen- samma barn		Sammanboende			Samtliga som flyttat hemifrån	Kvar boende	Samtliga
	utan barn	med barn	Sambor med gemen- samma barn	Gifta utan barn	Gifta, med barn			
Flickor								
16	563	43	16	0	0	622	47 461	48 083
17	1 044	128	72	8	5	1 257	47 319	48 576
18	3 059	292	157	159	46	3 713	45 554	49 267
19	10 942	561	417	464	217	12 601	37 986	50 587
20	20 592	756	794	761	463	23 366	26 747	50 113
21	25 930	1 154	1 323	952	833	30 192	18 492	48 684
Pojkar								
16	504	0	1	0	0	505	50 487	50 992
17	787	0	11	1	0	799	50 715	51 514
18	1 815	1	39	15	7	1 877	49 540	51 417
19	6 912	4	106	75	25	7 122	45 914	53 036
20	14 702	10	220	136	62	15 130	36 950	52 080
21	22 206	21	429	265	159	23 081	27 477	50 558
Procent								
Flickor								
16	1	0	0	0	0	1	99	100
17	2	0	0	0	0	3	97	100
18	6	1	0	0	0	8	92	100
19	22	1	1	1	0	25	75	100
20	41	2	2	2	1	47	53	100
21	53	2	3	2	2	62	38	100
Pojkar								
16	1	0	0	0	0	1	99	100
17	2	0	0	0	0	2	98	100
18	4	0	0	0	0	4	96	100
19	13	0	0	0	0	13	87	100
20	28	0	0	0	0	29	71	100
21	44	0	1	1	0	46	54	100
21	53	2	3	2	2	62	38	100

Källa: SCB Register över barn och deras familjer 1999, Bearbetning av RTB, Registret över totalbefolkningen 31.12.1999

Sambor = sambor med gemensamma barn. I gruppen ensamstående ingår sambor utan gemensamma barn

Flyttat hemifrån eller Ej hemmaboende = 16–21-åringar som inte är folkbokförda med föräldrar eller vuxna som är i föräldrars ställe. Det kan finnas samma slags fel i bokföringen som för yngre barn innebärande att ungdomar felaktigt framstår som ej hemmaboende. Särskilt kan det gälla ungdomar som invandrat efter att de fyllt 18 år. I sådana fall saknas uppgifter om föräldrar. De har här räknats som ej hemmaboende. Ett antal av de ungdomar som fått beteckningen ensamstående utan barn kan i praktiken bo hemma hos föräldrarna. Men samtidigt förekommer det också att ungdomar som fortfarande är skrivna hos föräldrarna i praktiken har flyttat hemifrån. Ungdomar kan flytta från och till föräldrahemmet upprepade gånger. För unga ensamstående utan barn är gränsen mellan hemmaboende och ej hemmaboende osäker.

21-åringar efter kommungrupp och egen familj

Tabell 4.5

21-åringar efter kön, kommungrupp, kvarboende, sammanboendeform och om de har barn 1999.

Antal och procent

Ålder	Ensamstående och sambor utan gemensamma barn		Sammanboende			Samtliga som flyttat hemifrån	Kvarboende	Samtliga
	utan barn	med barn	Sambor med gemensamma barn	Gifta utan barn	Gifta, med barn			
Flickor								
Storstäder	5 341	250	136	286	227	6 240	3 131	9 371
Förortskommuner	2 418	126	142	152	111	2 949	3 503	6 452
Större städer	10 447	314	331	273	254	11 619	4 777	16 396
Medelstora städer	3 269	173	237	93	105	3 877	2 458	6 335
Industrikommuner	1 535	102	156	72	56	1 921	1 389	3 310
Landsbygdskommuner	656	29	68	18	22	793	732	1 525
Glesbygdskommuner	341	24	50	2	9	426	411	837
Övriga större kommuner	1 227	87	118	35	29	1 496	1 268	2 764
Övriga mindre kommuner	696	49	85	21	20	871	823	1 694
Hela riket	25 930	1 154	1 323	952	833	30 192	18 492	48 684
Pojkar								
Storstäder	3 996	6	49	74	43	4 168	3 983	8 151
Förortskommuner	1 820	0	31	45	26	1 922	4 966	6 888
Större städer	9 120	6	128	78	37	9 369	7 117	16 486
Medelstora städer	3 028	3	89	26	25	3 171	3 812	6 983
Industrikommuner	1 511	4	47	17	9	1 588	2 312	3 900
Landsbygdskommuner	634	0	14	6	2	656	1 184	1 840
Glesbygdskommuner	351	0	7	1	4	363	675	1 038
Övriga större kommuner	1 119	1	31	13	9	1 173	2 015	3 188
Övriga mindre kommuner	627	1	34	5	4	671	1 413	2 084
Hela riket	22 206	21	430	265	159	23 081	27 477	50 558
Procent								
Flickor								
Storstäder	57	3	1	3	2	67	33	100
Förortskommuner	37	2	2	2	2	46	54	100
Större städer	64	2	2	2	2	71	29	100
Medelstora städer	52	3	4	1	2	61	39	100
Industrikommuner	46	3	5	2	2	58	42	100
Landsbygdskommuner	43	2	4	1	1	52	48	100
Glesbygdskommuner	41	3	6	0	1	51	49	100
Övriga större kommuner	44	3	4	1	1	54	46	100
Övriga mindre kommuner	41	3	5	1	1	51	49	100
Hela riket	53	2	3	2	2	62	38	100
Pojkar								
Storstäder	49	0	1	1	1	51	49	100
Förortskommuner	26	0	0	1	0	28	72	100
Större städer	55	0	1	0	0	57	43	100
Medelstora städer	43	0	1	0	0	45	55	100
Industrikommuner	39	0	1	0	0	41	59	100
Landsbygdskommuner	34	0	1	0	0	36	64	100
Glesbygdskommuner	34	0	1	0	0	35	65	100
Övriga större kommuner	35	0	1	0	0	37	63	100
Övriga mindre kommuner	30	0	2	0	0	32	68	100
Hela riket	44	0	1	1	0	46	54	100

Källa: SCB Register över barn och deras familjer 1999, Bearbetning av RTB, Registret över totalbefolkningen 31.12.1999

Sambor = sambor med gemensamma barn. Sambor utan gemensamma barn ingår i gruppen ensamstående.

Flyttat hemifrån eller Ej hemmaboende = 16–21-åringar som inte är folkbokförda med föräldrar eller vuxna som är i föräldrars ställe. Se vidare not till föregående tabell. Indelning i kommungrupper se bilaga 5

Barn i traditionella kärnfamiljer och andra familjer

Tabell 4.6 a

Hemmaboende barn och ungdomar, 0–21 år efter ålder, kön, föräldrarnas sammanboendeform samt traditionella kärnfamiljer, ombildade familjer och ensamföräldersfamiljer 1999. Antal och procent

Ålder Kön	Traditionella kärnfamiljer			Ombildade familjer och biologiska/adoptivbarn till						summa	Uppgift saknas	Ensam- stående	Samtliga
	gifta	sambor	summa	mannen o kvinnan	gifta	sambor	endast kvinnan	endast sambor	gifta				
Båda könen													
0	36 930	34 242	71 172	2 939	4 642	19	1 296	3	1	8 900	93	8 092	88 257
1–5	238 460	139 885	378 345	17 775	18 113	1 741	1 775	164	125	39 693	488	73 160	491 686
6–12	455 941	123 527	579 468	20 499	9 818	19 107	15 689	2 427	1 709	69 249	2 327	189 326	840 370
13–17	303 064	34 557	337 621	3 236	854	20 034	9 355	3 870	1 511	38 860	2 841	129 939	509 261
18–21	178 939	14 245	193 184	134	85	12 032	3 315	2 714	819	19 099	889	75 488	288 660
0–17	1 034 395	332 211	1 366 606	44 449	33 427	40 901	28 115	6 464	3 346	156 702	5 749	400 517	1 929 574
0–21	1 213 334	346 456	1 559 790	44 583	33 512	52 933	31 430	9 178	4 165	175 801	6 638	476 005	2 218 234
Flickor													
0 år	18 060	16 666	34 726	1 431	2 262	12	647	2	1	4 355	42	3 882	43 005
1–5	116 447	67 971	184 418	8 694	8 812	871	897	80	53	19 407	241	35 636	239 702
6–12	221 475	59 906	281 381	10 138	4 886	9 668	7 817	1 056	696	34 261	1 101	92 390	409 133
13–17	146 605	16 733	163 338	1 544	430	10 076	4 711	1 549	639	18 949	1 364	63 152	246 803
18–21	80 145	6 260	86 405	58	28	5 453	1 485	984	279	8 287	337	33 750	128 779
0–17	502 587	161 276	663 863	21 807	16 390	20 627	14 072	2 687	1 389	76 972	2 748	195 060	938 643
0–21	582 732	167 536	750 268	21 865	16 418	26 080	15 557	3 671	1 668	85 259	3 085	228 810	1 067 422
Pojkar													
0	18 870	17 576	36 446	1 508	2 380	7	649	1	0	4 545	51	4 210	45 252
1–5	122 013	71 914	193 927	9 081	9 301	870	878	84	72	20 286	247	37 524	251 984
6–12	234 466	63 621	298 087	10 361	4 932	9 439	7 872	1 371	1 013	34 988	1 226	96 936	431 237
13–17	156 459	17 824	174 283	1 692	424	9 958	4 644	2 321	872	19 911	1 477	66 787	262 458
18–21	98 794	7 985	106 779	76	57	6 579	1 830	1 730	540	10 812	552	41 738	159 881
0–17	531 808	170 266	702 743	22 642	17 037	20 274	14 043	3 777	1 957	79 730	3 001	205 457	990 931
0–21	630 602	178 251	809 522	22 718	17 094	26 853	15 873	5 507	2 497	90 542	3 553	247 195	1 150 812
Procent													
Båda könen													
0	42	39	81	3	5	0	1	0	0	10	0	9	100
1–5	48	28	77	4	4	0	0	0	0	8	0	15	100
6–12	54	15	69	2	1	2	2	0	0	8	0	23	100
13–17	60	7	66	1	0	4	2	1	0	8	1	26	100
18–21	62	5	67	0	0	4	1	1	0	7	0	26	100
0–17	54	17	71	2	2	2	1	0	0	8	0	21	100
0–21	55	16	70	2	2	2	1	0	0	8	0	21	100

Källa: SCB Register över barn och deras familjer 1999, Bearbetning av RTB, Registret över totalbefolkningen 31.12.1999

Tabellen omfattar enbart hemmaboende barn som bor med minst en av sina biologiska/adoptivföräldrar. Barn under 16 år, för vilka uppgift saknas om föräldrar, ingår inte

Hemmaboende = Som hemmaboende räknas samtliga barn under 16 år samt 16–21-åringar som är folkbokförda med föräldrar eller med andra vuxna som är i föräldrars ställe.

Föräldrar = Boföräldrar dvs. föräldrar eller andra vuxna i föräldrars ställe, som barnen bor med

Traditionell kärnfamilj = Sammanboende med enbart hemmaboende gemensamma barn/adoptivbarn

Ombildad familj = Sammanboende med hemmaboende barn som är särbarn till någon eller båda av parterna samt med eventuella hemmaboende gemensamma barn

Ensamstående biol/adopt = Ensamstående med hemmaboende biologiskt/adoptivbarn (se tab. 4.2)

Barn i traditionella kärnfamiljer och andra familjer

Tabell 4.6 b

Hemmaboende barn och ungdomar, 0–21 år efter ålder, kommungrupp, föräldrarnas sammanboendeform samt traditionella kärnfamiljer, utbildade familjer och ensamföräldersfamiljer 1999. Antal

Ålder Kommun- grupp	Traditionella kärnfamiljer			Utbildade familjer och biologiska/adoptivbarn till mannen o kvinnan						summa	Uppgift saknas	Ensam- stående	Samtliga
	gifta	sambor	summa	gifta	sambor	gifta	sambor	gifta	sambor				
0–5 år	275 390	174 127	449 517	20 714	22 755	1 760	3 071	167	126	48 593	554	82 355	581 019
Storstad	48 318	21 657	69 975	2 925	2 163	302	333	45	12	5 780	81	19 653	95 489
Förort	54 725	26 065	80 790	3 460	3 186	305	472	35	18	7 476	85	13 113	101 464
Större	73 485	46 822	120 307	5 074	5 646	428	733	39	40	11 960	138	20 676	153 081
Mellanstora	35 698	26 908	62 606	3 089	3 844	260	482	16	20	7 711	79	10 820	81 216
Industri	21 054	15 838	36 892	1 944	2 371	132	296	10	12	4 765	55	5 777	47 489
Landsbygd	9 476	7 956	17 432	977	1 161	78	170	6	8	2 400	32	2 779	22 643
Glesbygd	4 284	5 058	9 342	497	835	36	118	4	4	1 494	17	1 575	12 428
Övr större	17 069	14 082	31 151	1 583	2 095	124	272	6	7	4 087	39	4 834	40 111
Övr små	11 281	9 741	21 022	1 165	1 454	95	195	6	5	2 920	28	3 128	27 098
6–17 år	759 005	158 084	917 089	23 735	10 672	39 141	25 044	6 297	3 220	108 109	5 168	319 265	1 349 631
Storstad	93 478	16 969	110 447	2 621	1 057	4 983	2 095	1 162	345	12 263	645	57 177	180 532
Förort	125 208	22 450	147 658	3 776	1 567	6 314	3 379	1 087	500	16 623	813	50 401	215 495
Större	202 819	40 035	242 854	5 788	2 613	9 613	6 166	1 509	849	26 538	1 257	84 012	354 661
Mellanstora	115 191	25 061	140 252	3 784	1 691	6 144	4 422	865	498	17 404	827	46 068	204 551
Industri	70 283	15 209	85 492	2 395	1 023	3 774	2 685	534	273	10 684	482	24 753	121 411
Landsbygd	35 232	8 913	44 145	1 310	650	1 952	1 367	232	170	5 681	278	12 690	62 794
Glesbygd	17 898	6 126	24 024	664	438	980	917	139	109	3 247	115	7 249	34 635
Övr större	58 369	13 946	72 315	1 915	955	3 155	2 384	451	304	9 164	450	21 988	103 917
Övr små	40 527	9 375	49 902	1 482	678	2 226	1 629	318	172	6 505	301	14 927	71 635
18–21 år	178 939	14 245	193 184	134	85	12 032	3 315	2 714	819	19 099	889	75 488	288 660
Storstad	20 946	1 768	22 714	39	14	1 622	340	486	126	2 627	128	14 852	40 321
Förort	29 372	2 037	31 409	18	19	2 206	532	554	141	3 470	147	12 839	47 865
Större	48 200	3 493	51 693	31	18	3 026	770	664	183	4 692	214	19 912	76 511
Mellanstora	27 290	2 165	29 455	19	9	1 761	530	347	129	2 795	154	10 320	42 724
Industri	16 618	1 266	17 884	9	11	1 076	314	210	64	1 684	74	5 280	24 922
Landsbygd	8 574	843	9 417	6	3	533	205	93	44	884	41	2 713	13 055
Glesbygd	4 293	645	4 938	0	2	300	113	58	32	505	18	1 563	7 024
Övr större	13 937	1 192	15 129	4	4	900	309	163	60	1 440	62	4 872	21 503
Övr små	9 709	836	10 545	8	5	608	202	139	40	1 002	51	3 137	14 735
0–17 år	1 034 395	332 211	1 366 606	44 449	33 427	40 901	28 115	6 464	3 346	156 702	5 722	401 620	1 930 650
Storstad	141 796	38 626	180 422	5 546	3 220	5 285	2 428	1 207	357	18 043	726	76 830	276 021
Förort	179 933	48 515	228 448	7 236	4 753	6 619	3 851	1 122	518	24 099	898	63 514	316 959
Större	276 304	86 857	363 161	10 862	8 259	10 041	6 899	1 548	889	38 498	1 395	104 688	507 742
Mellanstora	150 889	51 969	202 858	6 873	5 535	6 404	4 904	881	518	25 115	906	56 888	285 767
Industri	91 337	31 047	122 384	4 339	3 394	3 906	2 981	544	285	15 449	537	30 530	168 900
Landsbygd	44 708	16 869	61 577	2 287	1 811	2 030	1 537	238	178	8 081	310	15 469	85 437
Glesbygd	22 182	11 184	33 366	1 161	1 273	1 016	1 035	143	113	4 741	132	8 824	47 063
Övr större	75 438	28 028	103 466	3 498	3 050	3 279	2 656	457	311	13 251	489	26 822	144 028
Övr små	51 808	19 116	70 924	2 647	2 132	2 321	1 824	324	177	9 425	329	18 055	98 733

Källa: SCB Register över barn och deras familjer 1999, Bearbetning av RTB, Registret över totalbefolkningen 31.12.1999

Tabellen omfattar enbart hemmaboende barn som bor med minst en av sina biologiska/adoptivföräldrar. Barn under 16 år, för vilka uppgift saknas om föräldrar, ingår inte

Hemmaboende = Som hemmaboende räknas samtliga barn under 16 år samt 16–21-åringar som är folkbokförda med föräldrar eller med andra vuxna som är i föräldrars ställe.

Föräldrar = Boföräldrar dvs. föräldrar eller andra vuxna i föräldrars ställe, som barnen bor med

Traditionell kärnfamilj = Sammanboende med enbart hemmaboende gemensamma barn/adoptivbarn

Ombildad familj = Sammanboende med hemmaboende barn som är särbarn till någon eller båda av parterna samt med eventuella hemmaboende gemensamma barn

Ensamstående biol/adoptiv = Ensamstående med hemmaboende biologiskt/adoptivbarn (se tab. 4.2)

Kommungrupperna beskrivs i bilaga 5

Storstäder	Medelstora städer	Glesbygdskommuner
Förortskommuner	Industrikommuner	Övriga större kommuner
Större städer	Landsbygdskommuner	Övriga mindre kommuner

Barn i traditionella kärnfamiljer och andra familjer

Tabell 4.6 c

Hemmaboende barn och ungdomar, 0–21 år efter ålder, kommungrupp, föräldrarnas sammanboendeform samt traditionella kärnfamiljer, ombildade familjer och ensamföräldersfamiljer 1999. Procent

Ålder Kommun- grupp	Traditionella kärnfamiljer			Ombildade familjer och biologiska/adoptivbarn till mannen o kvinnan						summa	Uppgift saknas	Ensam- stående	Samtliga
	gifta	sambor	summa	gifta	sambor	gifta	sambor	gifta	sambor				
0–5 år	47	30	77	4	4	0	1	0	0	8	0	14	100
Storstad	51	23	73	3	2	0	0	0	0	6	0	21	100
Förort	54	26	80	3	3	0	0	0	0	7	0	13	100
Större	48	31	79	3	4	0	0	0	0	8	0	14	100
Mellanstora	44	33	77	4	5	0	1	0	0	9	0	13	100
Industri	44	33	78	4	5	0	1	0	0	10	0	12	100
Landsbygd	42	35	77	4	5	0	1	0	0	11	0	12	100
Glesbygd	34	41	75	4	7	0	1	0	0	12	0	13	100
Övr större	43	35	78	4	5	0	1	0	0	10	0	12	100
Övr små	42	36	78	4	5	0	1	0	0	11	0	12	100
6–17 år	56	12	68	2	1	3	2	0	0	8	0	24	100
Storstad	52	9	61	1	1	3	1	1	0	7	0	32	100
Förort	58	10	69	2	1	3	2	1	0	8	0	23	100
Större	57	11	68	2	1	3	2	0	0	7	0	24	100
Mellanstora	56	12	69	2	1	3	2	0	0	9	0	23	100
Industri	58	13	70	2	1	3	2	0	0	9	0	20	100
Landsbygd	56	14	70	2	1	3	2	0	0	9	0	20	100
Glesbygd	52	18	69	2	1	3	3	0	0	9	0	21	100
Övr större	56	13	70	2	1	3	2	0	0	9	0	21	100
Övr små	57	13	70	2	1	3	2	0	0	9	0	21	100
18–21 år	62	5	67	0	0	4	1	1	0	7	0	26	100
Storstad	52	4	56	0	0	4	1	1	0	7	0	37	100
Förort	61	4	66	0	0	5	1	1	0	7	0	27	100
Större	63	5	68	0	0	4	1	1	0	6	0	26	100
Mellanstora	64	5	69	0	0	4	1	1	0	7	0	24	100
Industri	67	5	72	0	0	4	1	1	0	7	0	21	100
Landsbygd	66	6	72	0	0	4	2	1	0	7	0	21	100
Glesbygd	61	9	70	0	0	4	2	1	0	7	0	22	100
Övr större	65	6	70	0	0	4	1	1	0	7	0	23	100
Övr små	66	6	72	0	0	4	1	1	0	7	0	21	100
0–17	54	17	71	2	2	2	1	0	0	8	0	21	100
Storstad	51	14	65	2	1	2	1	0	0	7	0	28	100
Förort	57	15	72	2	2	2	1	0	0	8	0	20	100
Större	54	17	72	2	2	2	1	0	0	8	0	21	100
Mellanstora	53	18	71	2	2	2	2	0	0	9	0	20	100
Industri	54	18	72	3	2	2	2	0	0	9	0	18	100
Landsbygd	52	20	72	3	2	2	2	0	0	9	0	18	100
Glesbygd	47	24	71	2	3	2	2	0	0	10	0	19	100
Övr större	52	19	72	2	2	2	2	0	0	9	0	19	100
Övr små	53	19	72	3	2	2	2	0	0	10	0	18	100

Källa: SCB Register över barn och deras familjer 1999, Bearbetning av RTB, Registret över totalbefolkningen 31.12.1999

Tabellen omfattar enbart hemmaboende barn som bor med minst en av sina biologiska/adoptivföräldrar. Barn under 16 år, för vilka uppgift saknas om föräldrar, ingår inte

Hemmaboende = Som hemmaboende räknas samtliga barn under 16 år samt 16–21-åringar som är folkbokförda med föräldrar eller med andra vuxna som är i föräldrars ställe.

Föräldrar = Boföräldrar dvs. föräldrar eller andra vuxna i föräldrars ställe, som barnen bor med

Traditionell kärnfamilj = Sammanboende med enbart hemmaboende gemensamma barn/adoptivbarn

Ombildad familj = Sammanboende med hemmaboende barn som är särbarn till någon eller båda av parterna samt med eventuella hemmaboende gemensamma barn

Ensamstående biol/adopt = Ensamstående med hemmaboende biologiskt/adoptivbarn (se tab. 4.2)

Kommungrupperna beskrivs i bilaga 5

Storstäder	Medelstora städer	Glesbygdskommuner
Förortskommuner	Industrikommuner	Övriga större kommuner
Större städer	Landsbygdskommuner	Övriga mindre kommuner

Familjetyp och föräldrars utbildningsnivå

Tabell 4.7 a

Hemmaboende barn och ungdomar, 0–21 år, som bor med sammanboende föräldrar och med minst en biologisk/adoptivförälder, i olika familjetyper, efter kön och ålder fördelade efter föräldrarnas utbildning 1999. Antal

Ålder Föräldrars utbildningsnivå	Traditionella kärnfamiljer			Ombildade familjer och biologiska/adoptivbarn till						Uppgift saknas	Samtliga	
	gifta	sambor	summa	mannen o kvinnan	endast kvinnan	endast mannen	summa	gifta	sambor			
0–5 år	275 390	174 127	449 517	20 714	22 755	1 760	3 071	167	126	48 593	583	498 693
Båda Kort	72 102	67 492	139 594	9 810	13 083	788	1 573	43	56	25 353	187	165 134
Båda Lång	109 656	41 779	151 435	3 778	2 699	205	436	41	15	7 174	125	158 734
Mor kort, far lång	34 030	21 781	55 811	3 506	3 491	298	492	15	17	7 819	69	63 699
Mor lång, far kort	50 695	40 336	91 031	2 935	3 207	197	512	21	32	6 904	73	98 008
Uppgift saknas	8 907	2 739	11 646	685	275	272	58	47	6	1 343	129	13 118
6–17 år	759 005	158 084	917 089	23 735	10 672	39 141	25 044	6 297	3 220	108 109	5 1681	030 366
Båda Kort	275 817	80 645	356 462	12 069	6 532	19 199	15 483	2 294	1 583	57 160	1 895	415 517
Båda Lång	244 119	29 509	273 628	4 378	1 278	6 913	2 527	1 453	517	17 066	746	291 440
Mor kort, far lång	110 127	20 168	130 295	3 973	1 516	6 424	3 859	872	383	17 027	725	148 047
Mor lång, far kort	116 176	26 918	143 094	2 957	1 236	5 226	2 959	1 192	689	14 259	660	158 013
Uppgift saknas	12 766	844	13 610	358	110	1 379	216	486	48	2 597	1 142	17 349
18–21 år	178 939	14 245	193 184	134	85	12 032	3 315	2 714	819	19 099	889	213 172
Båda Kort	67 875	7 694	75 569	69	47	5 169	1 875	897	349	8 406	328	84 303
Båda Lång	55 331	2 580	57 911	21	13	2 813	464	821	170	4 302	236	62 449
Mor kort, far lång	29 736	1 958	31 694	19	14	2 185	559	426	113	3 316	146	35 156
Mor lång, far kort	23 593	1 867	25 460	9	10	1 667	385	427	177	2 675	154	28 289
Uppgift saknas	2 404	146	2 550	16	1	198	32	143	10	400	25	2 975
0–17 år	1 034 395	332 211	1 366 606	44 449	33 427	40 901	28 115	6 464	3 346	156 702	5 7511	529 059
Båda Kort	347 919	148 137	496 056	21 879	19 615	19 987	17 056	2 337	1 639	82 513	2 082	580 651
Båda Lång	353 775	71 288	425 063	8 156	3 977	7 118	2 963	1 494	532	24 240	871	450 174
Mor kort, far lång	144 157	41 949	186 106	7 479	5 007	6 722	4 351	887	400	24 846	794	211 746
Mor lång, far kort	166 871	67 254	234 125	5 892	4 443	5 423	3 471	1 213	721	21 163	733	256 021
Uppgift saknas	21 673	3 583	25 256	1 043	385	1 651	274	533	54	3 940	1 271	30 467

Källa: SCB Register över barn och deras familjer 1999, Bearbetning av RTB, Registret över totalbefolkningen 31.12.1999

Tabellen omfattar enbart hemmaboende barn som bor med minst en av sina biologiska/adoptivföräldrar. Barn under 16 år, för vilka uppgift saknas om föräldrar, ingår inte

Hemmaboende = Som hemmaboende räknas samtliga barn under 16 år samt 16–21-åringar som är folkbokförda med föräldrar eller med andra vuxna som är i föräldrars ställe.

Föräldrar = Boföräldrar dvs. föräldrar eller andra vuxna i föräldrars ställe, som barnen bor med

Traditionell kärnfamilj = Sammanboende med enbart hemmaboende gemensamma barn/adoptivbarn

Ombildad familj = Sammanboende med hemmaboende barn som är särbarn till någon eller båda av parterna samt med eventuella hemmaboende gemensamma barn

Ensamstående biol/adopt= Ensamstående med hemmaboende biologiskt/adoptivbarn (se tab. 4.2)

Kort = Förgymnasial eller kort gymnasial utbildning

Lång = Lång gymnasial eller eftergymnasial utbildning

Sammanboende redovisas efter om bägge har kort respektive bägge lång utbildning.

Familjetyp och föräldrars utbildningsnivå

Tabell 4.7 b

Hemmaboende barn och ungdomar, 0–21 år, som bor med sammanboende föräldrar och med minst en biologisk/adoptivförälder, i olika familjetyper, efter kön och ålder fördelade efter föräldrarnas utbildning 1999. Procent

Ålder Föräldrars utbildningsnivå	Traditionella kärnfamiljer			Ombildade familjer och biologiska/adoptivbarn till						Uppgift saknas	Samtliga	
	gifta	sambor	summa	mannen o kvinnan	endast kvinnan	endast mannen	summa	gifta	sambor			
0–5 år	55	35	90	4	5	0	1	0	0	10	0	100
Båda Kort	44	41	85	6	8	0	1	0	0	15	0	100
Båda Lång	69	26	95	2	2	0	0	0	0	5	0	100
Mor kort, far lång	53	34	88	6	5	0	1	0	0	12	0	100
Mor lång, far kort	52	41	93	3	3	0	1	0	0	7	0	100
Uppgift saknas	68	21	89	5	2	2	0	0	0	10	1	100
6–17 år	74	15	89	2	1	4	2	1	0	10	1	100
Båda Kort	66	19	86	3	2	5	4	1	0	14	0	100
Båda Lång	84	10	94	2	0	2	1	0	0	6	0	100
Mor kort, far lång	74	14	88	3	1	4	3	1	0	12	0	100
Mor lång, far kort	74	17	91	2	1	3	2	1	0	9	0	100
Uppgift saknas	74	5	78	2	1	8	1	3	0	15	7	100
18–21 år	84	7	91	0	0	6	2	1	0	9	0	100
Båda Kort	81	9	90	0	0	6	2	1	0	10	0	100
Båda Lång	89	4	93	0	0	5	1	1	0	7	0	100
Mor kort, far lång	85	6	90	0	0	6	2	1	0	9	0	100
Mor lång, far kort	83	7	90	0	0	6	1	2	1	9	1	100
Uppgift saknas	81	5	86	1	0	7	1	5	0	13	1	100
0–17 år	68	22	89	3	2	3	2	0	0	10	0	100
Båda Kort	60	26	85	4	3	3	3	0	0	14	0	100
Båda Lång	79	16	94	2	1	2	1	0	0	5	0	100
Mor kort, far lång	68	20	88	4	2	3	2	0	0	12	0	100
Mor lång, far kort	65	26	91	2	2	2	1	0	0	8	0	100
Uppgift saknas	71	12	83	3	1	5	1	2	0	13	4	100

Källa: SCB Register över barn och deras familjer 1999, Bearbetning av RTB, Registret över totalbefolkningen 31.12.1999

Tabellen omfattar enbart hemmaboende barn som bor med minst en av sina biologiska/adoptivföräldrar. Barn under 16 år, för vilka uppgift saknas om föräldrar, ingår inte

Hemmaboende = Som hemmaboende räknas samtliga barn under 16 år samt 16–21-åringar som är folkbokförda med föräldrar eller med andra vuxna som är i föräldrars ställe.

Föräldrar = Boföräldrar dvs. föräldrar eller andra vuxna i föräldrars ställe, som barnen bor med

Traditionell kärnfamilj = Sammanboende med enbart hemmaboende gemensamma barn/adoptivbarn

Ombildad familj = Sammanboende med hemmaboende barn som är sårbara till någon eller båda av parterna samt med eventuella hemmaboende gemensamma barn

Ensamstående biol/adopt = Ensamstående med hemmaboende biologiskt/adoptivbarn (se tab. 4.2)

Kort = Förgymnasial eller kort gymnasial utbildning

Lång = Lång gymnasial eller eftergymnasial utbildning

Sammanboende redovisas efter om bägge har kort respektive bägge lång utbildning

Familjetyp och föräldrars utbildningsnivå

Tabell 4.7 c

Hemmaboende barn och ungdomar, 0–21 år, som bor med minst en biologisk/adoptivförälder, i olika familjetyper, efter kön och ålder fördelade efter mors respektive fars utbildningsnivå 1999. Antal

Ålder Föräldrars utbildningsnivå	Sammanboende		Ombildad familj		Uppgift saknas	Summa	Ensam- stående mor	Samtliga
	Traditionell gifta	kärnfamilj sambor	gifta	sambor				
MORS utbildning								
0–5 år	275 390	174 127	22 641	25 952	583	498 693	75 002	573 695
Kort utbildning	106 132	89 273	14 460	18 712	256	228 833	48 398	277 231
Lång utbildning	160 351	82 115	7 177	6 901	198	256 742	24 373	281 115
Okänt	8 907	2 739	1 004	339	129	13 118	2 231	15 349
6–17 år	759 005	158 084	69 173	38 936	5 168	1 030 366	269 135	1 299 501
Kort utbildning	385 944	100 813	44 831	29 356	2 620	563 564	174 983	738 547
Lång utbildning	360 295	56 427	22 119	9 206	1 406	449 453	90 612	540 065
Okänt	12 766	844	2 223	374	1 142	17 349	3 540	20 889
18–21 år	178 939	14 245	14 880	4 219	889	213 172	58 145	271 317
Kort utbildning	97 611	9 652	8 765	2 957	474	119 459	34 592	154 051
Lång utbildning	78 924	4 447	5 758	1 219	390	90 738	22 847	113 585
Okänt	2 404	146	357	43	25	2 975	706	3 681
0–17 år	1 034 395	332 211	91 814	64 888	5 751	1 529 059	344 137	1 873 196
Kort utbildning	492 076	190 086	59 291	48 068	2 876	792 397	223 381	1 015 778
Lång utbildning	520 646	138 542	29 296	16 107	1 604	706 195	114 985	821 180
Okänt	21 673	3 583	3 227	713	1 271	30 467	5 771	36 238
<hr/>								
Ålder Föräldrars utbildningsnivå	Sammanboende		Ombildad familj		Uppgift saknas	Summa	Ensam- stående far	Samtliga
	Traditionell gifta	kärnfamilj sambor	gifta	sambor				
FARS utbildning								
0–5 år	275 390	174 127	22 641	25 952	583	498 693	6 258	504 951
Kort utbildning	122 797	107 828	13 794	18 463	260	263 142	4 090	267 232
Lång utbildning	143 686	63 560	7 843	7 150	194	222 433	2 089	224 522
Okänt	8 907	2 739	1 004	339	129	13 118	79	13 197
6–17 år	759 005	158 084	69 173	38 936	5 168	1 030 366	50 130	1 080 496
Kort utbildning	391 993	107 563	42 937	28 482	2 555	573 530	32 382	605 912
Lång utbildning	354 246	49 677	24 013	10 080	1 471	439 487	17 345	456 832
Okänt	12 766	844	2 223	374	1 142	17 349	403	17 752
18–21 år	178 939	14 245	14 880	4 219	889	213 172	17 343	230 515
Kort utbildning	91 468	9 561	8 238	2 843	482	112 592	10 251	122 843
Lång utbildning	85 067	4 538	6 285	1 333	382	97 605	6 933	104 538
Okänt	2 404	146	357	43	25	2 975	159	3 134
0–17 år	1 034 395	332 211	91 814	64 888	5 751	1 529 059	56 388	1 585 447
Kort utbildning	514 790	215 391	56 731	46 945	2 815	836 672	36 472	873 144
Lång utbildning	497 932	113 237	31 856	17 230	1 665	661 920	19 434	681 354
Okänt	21 673	3 583	3 227	713	1 271	30 467	482	30 949

Källa: SCB Register över barn och deras familjer 1999, Bearbetning av RTB, Registret över totalbefolkningen 31.12.1999

Tabellen omfattar enbart hemmaboende barn som bor med minst en av sina biologiska/adoptivföräldrar. Barn under 16 år, för vilka uppgift saknas om föräldrar, ingår inte

Hemmaboende = Som hemmaboende räknas samtliga barn under 16 år samt 16–21-åringar som är folkbokförda med föräldrar eller med andra vuxna som är i föräldrars ställe.

Föräldrar = Boföräldrar dvs. föräldrar eller andra vuxna i föräldrars ställe, som barnen bor med

Traditionell kärnfamilj = Sammanboende med enbart hemmaboende gemensamma barn/adoptivbarn

Ombildad familj = Sammanboende med hemmaboende barn som är sårbara till någon eller båda av parterna samt med eventuella hemmaboende gemensamma barn

Ensamstående biol/adopt= Ensamstående med hemmaboende biologiskt/adoptivbarn (se tab. 4.2)

Kort utbildning = Förgymnasial eller kort gymnasial utbildning Lång utbildning = Lång gymnasial eller eftergymnasial utbildning

Familjetyp och föräldrars utbildningsnivå

Tabell 4.7 d

Hemmaboende barn och ungdomar, 0–21 år, som bor med minst en biologisk/adoptivförälder, i olika familjetyper, efter kön och ålder fördelade efter mors respektive fars utbildningsnivå 1999. Procent

Ålder Föräldrars utbildningsnivå	Sammanboende		Ombildad familj		Uppgift saknas	Summa	Ensam- stående mor	Samtliga
	Traditionell kärnfamilj gifta	sambor	gifta	sambor				
MORS utbildning								
0–5 år	48	30	4	5	0	87	13	100
Kort utbildning	38	32	5	7	0	83	17	100
Lång utbildning	57	29	3	2	0	91	9	100
Okänt	58	18	7	2	1	85	15	100
6–17 år	58	12	5	3	0	79	21	100
Kort utbildning	52	14	6	4	0	76	24	100
Lång utbildning	67	10	4	2	0	83	17	100
Okänt	61	4	11	2	5	83	17	100
18–21 år	66	5	5	2	0	79	21	100
Kort utbildning	63	6	6	2	0	78	22	100
Lång utbildning	69	4	5	1	0	80	20	100
Okänt	65	4	10	1	1	81	19	100
0–17 år	55	18	5	3	0	82	18	100
Kort utbildning	48	19	6	5	0	78	22	100
Lång utbildning	63	17	4	2	0	86	14	100
Okänt	60	10	9	2	4	84	16	100
<hr/>								
Ålder Föräldrars utbildningsnivå	Sammanboende		Ombildad familj		Uppgift saknas	Summa	Ensam- stående far	Samtliga
	Traditionell kärnfamilj gifta	sambor	gifta	sambor				
FARS utbildning								
0–5 år	55	34	4	5	0	99	1	100
Kort utbildning	46	40	5	7	0	98	2	100
Lång utbildning	64	28	3	3	0	99	1	100
Okänt	67	21	8	3	1	99	1	100
6–17 år	70	15	6	4	0	95	5	100
Kort utbildning	65	18	7	5	0	95	5	100
Lång utbildning	78	11	5	2	0	96	4	100
Okänt	72	5	13	2	6	98	2	100
18–21 år	78	6	6	2	0	92	8	100
Kort utbildning	74	8	7	2	0	92	8	100
Lång utbildning	81	4	6	1	0	93	7	100
Okänt	77	5	11	1	1	95	5	100
0–17 år	65	21	6	4	0	96	4	100
Kort utbildning	59	25	6	5	0	96	4	100
Lång utbildning	73	17	5	3	0	97	3	100
Okänt	70	12	10	2	4	98	2	100

Källa: SCB Register över barn och deras familjer 1999, Bearbetning av RTB, Registret över totalbefolkningen 31.12.1999

Tabellen omfattar enbart hemmaboende barn som bor med minst en av sina biologiska/adoptivföräldrar. Barn under 16 år, för vilka uppgift saknas om föräldrar, ingår inte

Hemmaboende = Som hemmaboende räknas samtliga barn under 16 år samt 16–21-åringar som är folkbokförda med föräldrar eller med andra vuxna som är i föräldrars ställe.

Föräldrar = Boföräldrar dvs. föräldrar eller andra vuxna i föräldrars ställe, som barnen bor med

Traditionell kärnfamilj = Sammanboende med enbart hemmaboende gemensamma barn/adoptivbarn

Ombildad familj = Sammanboende med hemmaboende barn som är särbara till någon eller båda av parterna samt med eventuella hemmaboende gemensamma barn

Ensamstående biol/adopt = Ensamstående med hemmaboende biologiskt/adoptivbarn (se tab. 4.2)

Kort utbildning = Förgymnasial eller kort gymnasial utbildning Lång utbildning = Lång gymnasial eller eftergymnasial utbildning

Antal syskon och föräldrars sammanboende

Tabell 4.8 a

Hemmaboende barn och ungdomar, 0–21 år, efter ålder, kön, föräldrarnas sammanboendeform och antal hemmaboende syskon i åldrarna 0–21 år 1999. Antal

Ålder Kön	Antal hemmaboende syskon			Summa	Ensamstående förälder			Summa saknas	Uppgift	Summa
	Sammanboende föräldrar				0	1	2 eller fler			
	0	1	2 eller fler		0	1	2 eller fler			
Båda könen										
0	32 606	30 568	16 984	80 158	4 256	2 271	1 572	8 099	110	88 367
1	30 233	32 665	17 527	80 425	4 441	2 907	1 981	9 329	136	89 890
2	20 953	39 121	19 185	79 259	4 931	4 134	2 452	11 517	232	91 008
3	13 624	45 177	22 436	81 237	5 745	5 425	3 104	14 274	262	95 773
4	9 600	49 136	27 220	85 956	6 241	7 183	3 987	17 411	311	103 678
5	7 740	51 742	32 069	91 551	6 624	8 931	5 172	20 727	349	112 627
6	6 619	50 639	36 452	93 710	6 979	10 526	6 019	23 524	461	117 695
7	6 054	50 080	40 908	97 042	7 478	11 992	6 716	26 186	549	123 777
8	6 086	48 421	43 461	97 968	7 453	12 687	7 710	27 850	548	126 366
9	5 931	46 769	44 943	97 643	7 971	13 065	8 355	29 391	511	127 545
10	5 781	42 470	43 479	91 730	7 402	12 875	8 089	28 366	561	120 657
11	6 071	40 078	43 094	89 243	7 367	12 253	8 043	27 663	548	117 454
12	6 931	37 420	39 000	83 351	7 430	11 567	7 706	26 703	637	110 691
13	8 090	36 171	37 150	81 411	7 932	11 183	7 526	26 641	644	108 696
14	9 606	34 745	34 209	78 560	8 344	10 871	7 021	26 236	677	105 473
15	11 682	32 729	30 440	74 851	8 946	10 368	6 266	25 580	775	101 206
16	14 578	30 469	27 287	72 334	10 074	9 764	5 776	25 614		97 948
17	18 359	28 681	24 527	71 567	11 750	9 439	5 278	26 467		98 034
18	22 551	26 425	20 672	69 648	12 644	8 497	4 305	25 446		95 094
19	23 619	22 687	15 643	61 949	12 086	6 817	3 048	21 951		83 900
20	20 160	16 841	10 400	47 401	9 904	4 434	1 958	16 296		63 697
21	15 400	12 116	6 654	34 170	7 394	3 161	1 244	11 799		45 969
1–5 år	82 150	217 841	118 437	418 428	27 982	28 580	16 696	73 258	1 051	492 976
6–12 år	43 473	315 877	291 337	650 687	52 080	84 965	52 638	189 683	3 527	844 185
13–17 år	62 315	162 795	153 613	378 723	47 046	51 625	31 867	130 538	2 733	511 357
18–21 år	81 730	78 069	53 369	213 168	42 028	22 909	10 555	75 492	0	288 660
0–17 år	220 544	727 081	580 371	1 527 996	131 364	167 441	102 773	401 578	7 311	1 936 885
0–21 år	302 274	805 150	633 740	1 741 164	173 392	190 350	113 328	477 070	7 311	2 225 545
Flickor										
0 år	15 946	14 813	8 357	39 116	2 019	1 088	782	3 889	57	43 062
1–5 år	40 209	106 316	57 493	204 018	13 561	13 927	8 196	35 684	666	240 368
6–12 år	21 335	154 401	140 849	316 585	25 208	41 570	25 770	92 548	1 868	411 001
13–17 år	30 223	79 213	73 901	183 337	22 440	25 201	15 825	63 466	1 010	247 813
18–21 år	36 496	34 789	23 742	95 027	18 513	10 435	4 804	33 752		128 779
0–17 år	107 713	354 743	280 600	743 056	63 228	81 786	50 573	195 587	3 601	942 244
0–21 år	144 209	389 532	304 342	838 083	81 741	92 221	55 377	229 339	3 601	1 071 023
Pojkar										
0 år	16 660	15 755	8 627	41 042	2 237	1 183	790	4 210	53	45 305
1–5 år	41 941	111 525	60 944	214 410	14 421	14 653	8 500	37 574	624	252 608
6–12 år	22 138	161 476	150 488	334 102	26 872	43 395	26 868	97 135	1 947	433 184
13–17 år	32 092	83 582	79 712	195 386	24 606	26 424	16 042	67 072	1 086	263 544
18–21 år	45 234	43 280	29 627	118 141	23 515	12 474	5 751	41 740		159 881
0–17 år	112 831	372 338	299 771	784 940	68 136	85 655	52 200	205 991	3 710	994 641
0–21 år	158 065	415 618	329 398	903 081	91 651	98 129	57 951	247 731	3 710	1 154 522

Källa: SCB Register över barn och deras familjer 1999, Bearbetning av RTB, Registret över totalbefolkningen 31.12.1999

Barn under 16 år för vilka uppgift saknas om föräldrar ingår ej.

Föräldrar = Boföräldrar dvs. föräldrar eller andra vuxna i föräldrars ställe, som barnen bor med

Sammanboende utgörs av gifta sammanboende och sambor. I gruppen sambor inräknas endast sambor med gemensamma barn. Sambor med enbart barn som inte är gemensamma ingår i gruppen ensamstående.

Hemmaboende = Som hemmaboende räknas samtliga barn under 16 år samt 16–21-åringar som är folkbokförda med föräldrar eller med andra vuxna som är i föräldrars ställe.

Antal syskon och föräldrars sammanboende

Tabell 4.8 b

Hemmaboende barn och ungdomar, 0–21 år, efter ålder, kön, föräldrarnas sammanboendeform och antal hemmaboende syskon i åldrarna 0–21 år 1999. Procent

Ålder Kön	Antal hemmaboende syskon			Summa	Ensamstående förälder			Summa saknas	Uppgift	Summa
	Sammanboende föräldrar				0	1	2 eller fler			
	0	1	2 eller fler		0	1	2 eller fler			
Båda könen										
0	37	35	19	91	5	3	2	9	0	100
1	34	36	19	89	5	3	2	10	0	100
2	23	43	21	87	5	5	3	13	0	100
3	14	47	23	85	6	6	3	15	0	100
4	9	47	26	83	6	7	4	17	0	100
5	7	46	28	81	6	8	5	18	0	100
6	6	43	31	80	6	9	5	20	0	100
7	5	40	33	78	6	10	5	21	0	100
8	5	38	34	78	6	10	6	22	0	100
9	5	37	35	77	6	10	7	23	0	100
10	5	35	36	76	6	11	7	24	0	100
11	5	34	37	76	6	10	7	24	0	100
12	6	34	35	75	7	10	7	24	1	100
13	7	33	34	75	7	10	7	25	1	100
14	9	33	32	74	8	10	7	25	1	100
15	12	32	30	74	9	10	6	25	1	100
16	15	31	28	74	10	10	6	26	0	100
17	19	29	25	73	12	10	5	27	0	100
18	24	28	22	73	13	9	5	27	0	100
19	28	27	19	74	14	8	4	26	0	100
20	32	26	16	74	16	7	3	26	0	100
21	34	26	14	74	16	7	3	26	0	100
1–5 år	17	44	24	85	6	6	3	15	0	100
6–12 år	5	37	35	77	6	10	6	22	0	100
13–17 år	12	32	30	74	9	10	6	26	1	100
18–21 år	28	27	18	74	15	8	4	26	0	100
0–17 år	11	38	30	79	7	9	5	21	0	100
0–21 år	14	36	28	78	8	9	5	21	0	100
Flickor										
0 år	37	34	19	91	5	3	2	9	0	100
1–5 år	17	44	24	85	6	6	3	15	0	100
6–12 år	5	38	34	77	6	10	6	23	0	100
13–17 år	12	32	30	74	9	10	6	26	0	100
18–21 år	28	27	18	74	14	8	4	26	0	100
0–17 år	11	38	30	79	7	9	5	21	0	100
0–21 år	13	36	28	78	8	9	5	21	0	100
Pojkar										
0 år	37	35	19	91	5	3	2	9	0	100
1–5 år	17	44	24	85	6	6	3	15	0	100
6–12 år	5	37	35	77	6	10	6	22	0	100
13–17 år	12	32	30	74	9	10	6	25	0	100
18–21 år	28	27	19	74	15	8	4	26	0	100
0–17 år	11	37	30	79	7	9	5	21	0	100
0–21 år	14	36	29	78	8	8	5	21	0	100

Källa: SCB Register över barn och deras familjer 1999, Bearbetning av RTB, Registret över totalbefolkningen 31.12.1999

Barn under 16 år för vilka uppgift saknas om föräldrar ingår ej.

Föräldrar = Boföräldrar dvs. föräldrar eller andra vuxna i föräldrars ställe, som barnen bor med

Sammanboende utgörs av gifta sammanboende och sambor. I gruppen sambor inräknas endast sambor med gemensamma barn. Sambor med enbart barn som inte är gemensamma ingår i gruppen ensamstående.

Hemmaboende = Som hemmaboende räknas samtliga barn under 16 år samt 16–21-åringar som är folkbokförda med föräldrar eller med andra vuxna som är i föräldrars ställe.

Antal syskon och föräldrars sammanboende

Tabell 4.8 c

Hemmaboende barn och ungdomar, 0–21 år, efter ålder, kommungrupp, föräldrarnas sammanboendeform och antal hemmaboende syskon i åldrarna 0–21 år 1999. Antal

Ålder Kommun- grupp	Antal hemmaboende syskon			Summa	Ensamstående förälder			Summa saknas	Uppgift	Summa
	Sammanboende föräldrar				0	1	2 eller fler			
	0	1	2 eller fler							
0–5 år	114 756	248 409	135 421	498 586	32 238	30 851	18 268	81 357	1 400	581 343
Storstad	22 089	35 874	17 861	75 824	7 992	7 150	4 523	19 665	245	95 734
Förort	20 041	46 669	21 630	88 340	4 667	5 365	2 859	12 891	234	101 465
Större	30 733	66 601	35 056	132 390	8 377	7 708	4 300	20 385	294	153 069
Medelstora	15 217	35 241	19 921	70 379	4 313	3 995	2 391	10 699	194	81 272
Industri	8 704	20 521	12 477	41 702	2 187	2 086	1 387	5 660	159	47 521
Landsbygd	3 882	9 372	6 606	19 860	1 040	937	752	2 729	63	22 652
Glesbygd	2 135	5 014	3 700	10 849	604	619	299	1 522	26	12 397
Övr större	7 275	17 392	10 606	35 273	1 878	1 812	1 066	4 756	127	40 156
Övr mindre	4 680	11 725	7 564	23 969	1 180	1 179	691	3 050	58	27 077
6–17 år	105 788	478 672	444 950	1 029 410	99 126	136 590	84 505	320 221	5 911	1 355 542
Storstad	13 981	60 126	49 053	123 160	19 201	23 799	14 372	57 372	704	181 236
Förort	16 572	82 269	66 125	164 966	14 390	23 078	13 061	50 529	855	216 350
Större	27 235	127 021	116 163	270 419	26 794	36 206	21 242	84 242	1 330	355 991
Medelstora	16 392	72 600	69 356	158 348	14 305	19 648	12 250	46 203	966	205 517
Industri	9 831	43 380	43 378	96 589	7 399	10 418	7 005	24 822	651	122 062
Landsbygd	4 876	20 798	24 369	50 043	3 586	5 120	4 045	12 751	411	63 205
Glesbygd	2 899	11 005	13 463	27 367	2 270	2 985	2 013	7 268	147	34 782
Övr större	8 417	36 911	36 531	81 859	6 626	9 313	6 119	22 058	511	104 428
Övr mindre	5 585	24 562	26 512	56 659	4 555	6 023	4 398	14 976	336	71 971
18–21 år	81 730	78 069	53 369	213 168	42 028	22 909	10 555	75 492		288 660
Storstad	9 477	9 663	6 329	25 469	8 512	4 284	2 056	14 852		40 321
Förort	13 513	13 226	8 287	35 026	6 992	4 099	1 748	12 839		47 865
Större	21 815	20 736	14 044	56 595	11 313	5 938	2 665	19 916		76 511
Medelstora	12 633	11 584	8 187	32 404	5 675	3 230	1 415	10 320		42 724
Industri	7 673	7 055	4 914	19 642	2 917	1 594	769	5 280		24 922
Landsbygd	3 820	3 697	2 825	10 342	1 438	832	443	2 713		13 055
Glesbygd	1 984	1 878	1 599	5 461	884	433	246	1 563		7 024
Övr större	6 391	6 092	4 148	16 631	2 609	1 552	711	4 872		21 503
Övr mindre	4 424	4 138	3 036	11 598	1 688	947	502	3 137		14 735
0–17 år	219 720	726 906	580 272	1 526 898	132 188	167 616	102 872	402 676	7 311	1 936 885
Storstad	36 070	96 000	66 914	198 984	27 193	30 949	18 895	77 037	949	276 970
Förort	36 435	128 900	87 731	253 066	19 235	28 481	15 944	63 660	1 089	317 815
Större	57 737	193 570	151 190	402 497	35 402	43 966	25 571	104 939	1 624	509 060
Medelstora	31 495	107 822	89 269	228 586	18 732	23 662	14 649	57 043	1 160	286 789
Industri	18 447	63 873	55 842	138 162	9 674	12 532	8 405	30 611	810	169 583
Landsbygd	8 715	30 159	30 972	69 846	4 669	6 068	4 800	15 537	474	85 857
Glesbygds	4 991	16 014	17 154	38 159	2 917	3 609	2 321	8 847	173	47 179
Övr större	15 618	54 296	47 135	117 049	8 578	11 132	7 187	26 897	638	144 584
Övr mindre	10 212	36 272	34 065	80 549	5 788	7 217	5 100	18 105	394	99 048

Källa: SCB Register över barn och deras familjer 1999, Bearbetning av RTB, Registret över totalbefolkningen 31.12.1999

Barn under 16 år för vilka uppgift saknas om föräldrar ingår ej.

Föräldrar = Boföräldrar dvs. föräldrar eller andra vuxna i föräldrars ställe, som barnen bor med

Sammanboende utgörs av gifta sammanboende och sambor. I gruppen sambor inräknas endast sambor med gemensamma barn. Sambor med enbart barn som inte är gemensamma ingår i gruppen ensamstående.

Hemmaboende = Som hemmaboende räknas samtliga barn under 16 år samt 16–21-åringar som är folkbokförda med föräldrar eller med andra vuxna som är i föräldrars ställe.

Indelning i kommungrupper se bilaga 5

Antal syskon och föräldrars sammanboende

Tabell 4.8 d

Hemmaboende barn och ungdomar, 0–21 år, efter ålder, kommungrupp, föräldrarnas sammanboendeform och antal hemmaboende syskon i åldrarna 0–21 år 1999. Procent

Ålder Kommun- grupp	Antal hemmaboende syskon Sammanboende föräldrar			Summa	Ensamstående förälder			Summa saknas	Uppgift	Summa
	0	1	2 eller fler		0	1	2 eller fler			
0–5 år	20	43	23	86	6	5	3	14	0	100
Storstad	23	37	19	79	8	7	5	21	0	100
Förort	20	46	21	87	5	5	3	13	0	100
Större	20	44	23	86	5	5	3	13	0	100
Medelstora	19	43	25	87	5	5	3	13	0	100
Industri	18	43	26	88	5	4	3	12	0	100
Landsbygd	17	41	29	88	5	4	3	12	0	100
Glesbygd	17	40	30	88	5	5	2	12	0	100
Övr större	18	43	26	88	5	5	3	12	0	100
Övr mindre	17	43	28	89	4	4	3	11	0	100
6–17 år	8	35	33	76	7	10	6	24	0	100
Storstad	8	33	27	68	11	13	8	32	0	100
Förort	8	38	31	76	7	11	6	23	0	100
Större	8	36	33	76	8	10	6	24	0	100
Medelstora	8	35	34	77	7	10	6	22	0	100
Industri	8	36	36	79	6	9	6	20	1	100
Landsbygd	8	33	39	79	6	8	6	20	1	100
Glesbygd	8	32	39	79	7	9	6	21	0	100
Övr större	8	35	35	78	6	9	6	21	0	100
Övr mindre	8	34	37	79	6	8	6	21	0	100
18–21 år	28	27	18	74	15	8	4	26	0	100
Storstad	24	24	16	63	21	11	5	37	0	100
Förort	28	28	17	73	15	9	4	27	0	100
Större	29	27	18	74	15	8	3	26	0	100
Medelstora	30	27	19	76	13	8	3	24	0	100
Industri	31	28	20	79	12	6	3	21	0	100
Landsbygd	29	28	22	79	11	6	3	21	0	100
Glesbygd	28	27	23	78	13	6	4	22	0	100
Övr större	30	28	19	77	12	7	3	23	0	100
Övr mindre	30	28	21	79	11	6	3	21	0	100
0–17 år	11	38	30	79	7	9	5	21	0	100
Storstad	13	35	24	72	10	11	7	28	0	100
Förort	11	41	28	80	6	9	5	20	0	100
Större	11	38	30	79	7	9	5	21	0	100
Medelstora	11	38	31	80	7	8	5	20	0	100
Industri	11	38	33	81	6	7	5	18	0	100
Landsbygd	10	35	36	81	5	7	6	18	1	100
Glesbygd	11	34	36	81	6	8	5	19	0	100
Övr större	11	38	33	81	6	8	5	19	0	100
Övr mindre	10	37	34	81	6	7	5	18	0	100

Källa: SCB Register över barn och deras familjer 1999, Bearbetning av RTB, Registret över totalbefolkningen 31.12.1999

Barn under 16 år, för vilka uppgift saknas om föräldrar, ingår ej.

Föräldrar = Boföräldrar dvs. föräldrar eller andra vuxna i föräldrars ställe, som barnen bor med

Sammanboende utgörs av gifta sammanboende och sambor. I gruppen sambor inräknas endast sambor med gemensamma barn. Sambor med enbart barn som inte är gemensamma ingår i gruppen ensamstående.

Hemmaboende = Som hemmaboende räknas samtliga barn under 16 år samt 16–21-åringar som är folkbokförda med föräldrar eller med andra vuxna som är i föräldrars ställe.

Indelning i kommungrupper se bilaga 5

Inget, få eller många syskon

Tabell 4.9

Hemmaboende barn och ungdomar, 0–21 år, efter ålder och antal hemmaboende syskon i åldrarna 0–21 år 1999. Antal och procent

Ålder	Antal hemmaboende syskon 0–21 år									Uppgift saknas	Samtliga
	0	1	2	3	4	5	6	7 eller fler			
0	36 862	32 839	13 082	3 662	1 137	408	156	111	110	88 367	
1	34 674	35 572	13 699	3 891	1 166	443	183	126	136	89 890	
2	25 884	43 255	15 148	4 400	1 306	448	177	158	232	91 008	
3	19 369	50 602	18 101	5 089	1 448	529	202	171	262	95 773	
4	15 841	56 319	22 308	6 118	1 790	578	224	189	311	103 678	
5	14 364	60 673	26 653	7 397	2 038	700	259	194	349	112 627	
6	13 598	61 165	30 333	8 520	2 327	752	307	232	461	117 695	
7	13 532	62 072	34 028	9 679	2 590	802	294	231	549	123 777	
8	13 539	61 108	36 655	10 386	2 700	899	305	226	548	126 366	
9	13 902	59 834	38 072	10 842	2 836	892	377	279	511	127 545	
10	13 183	55 345	36 720	10 556	2 776	937	349	230	561	120 657	
11	13 438	52 331	35 791	10 846	2 923	927	365	285	548	117 454	
12	14 361	48 987	32 431	9 927	2 790	925	375	258	637	110 691	
13	16 022	47 354	30 782	9 651	2 730	903	342	268	644	108 696	
14	17 950	45 616	28 172	8 997	2 571	893	345	252	677	105 473	
15	20 628	43 097	24 838	8 081	2 356	852	327	252	775	101 206	
16	24 652	40 233	22 289	7 362	2 160	740	296	216		97 948	
17	30 109	38 120	20 290	6 436	1 948	638	254	239		98 034	
18	35 195	34 922	17 088	5 404	1 540	564	206	175		95 094	
19	35 705	29 504	12 966	3 974	1 103	359	162	127		83 900	
20	30 064	21 275	8 693	2 554	711	237	90	73		63 697	
21	22 794	15 277	5 565	1 596	459	160	61	57		45 969	
1–5 år	110 132	246 421	95 909	26 895	7 748	2 698	1 045	838	1 290	492 976	
6–12 år	95 553	400 842	244 030	70 756	18 942	6 134	2 372	1 741	3 815	844 185	
13–17 år	109 361	214 420	126 371	40 527	11 765	4 026	1 564	1 227	2 096	511 357	
18–21 år	123 758	100 978	44 312	13 528	3 813	1 320	519	432	0	288 660	
0–17 år	351 908	894 522	479 392	141 840	39 592	13 266	5 137	3 917	7 311	1 936 885	
0–21 år	475 666	995 500	523 704	155 368	43 405	14 586	5 656	4 349	7 311	2 225 545	

Procent										
0	42	37	15	4	1	0	0	0	0	100
1	39	40	15	4	1	0	0	0	0	100
2	28	48	17	5	1	0	0	0	0	100
3	20	53	19	5	2	1	0	0	0	100
4	15	54	22	6	2	1	0	0	0	100
5	13	54	24	7	2	1	0	0	0	100
6	12	52	26	7	2	1	0	0	0	100
7	11	50	27	8	2	1	0	0	0	100
8	11	48	29	8	2	1	0	0	0	100
9	11	47	30	9	2	1	0	0	0	100
10	11	46	30	9	2	1	0	0	0	100
11	11	45	30	9	2	1	0	0	0	100
12	13	44	29	9	3	1	0	0	1	100
13	15	44	28	9	3	1	0	0	1	100
14	17	43	27	9	2	1	0	0	1	100
15	20	43	25	8	2	1	0	0	1	100
16	25	41	23	8	2	1	0	0	0	100
17	31	39	21	7	2	1	0	0	0	100
18	37	37	18	6	2	1	0	0	0	100
19	43	35	15	5	1	0	0	0	0	100
20	47	33	14	4	1	0	0	0	0	100
21	50	33	12	3	1	0	0	0	0	100
1–5 år	22	50	19	5	2	1	0	0	0	100
6–12 år	11	47	29	8	2	1	0	0	0	100
13–17 år	21	42	25	8	2	1	0	0	0	100
18–21 år	43	35	15	5	1	0	0	0	0	100
0–17 år	18	46	25	7	2	1	0	0	0	100
0–21 år	21	45	24	7	2	1	0	0	0	100

Källa: SCB Register över barn och deras familjer 1999, Bearbetning av RTB, Registret över totalbefolkningen 31.12.1999

Hemmaboende = Som hemmaboende räknas samtliga barn under 16 år samt 16–21-åringar som är folkbokförda med föräldrar eller med andra vuxna som är i föräldrars ställe.

